



RAPPORT D'ACTIVITÉ ANNÉE 2025



SOMMAIRE

Partie I : L'association SEA35.....	3
Présentation de l'association SEA 35.....	3
Quelques éléments chiffrés au 31.12.2025 :	3
<i>Les réalisations associatives 2025 : des dynamiques de fusion à l'œuvre</i>	3
Le Pôle Milieu Ouvert – PMO	4
Partie 2 : Synthèse du rapport d'activité	5
1. Synthèse des principaux points à retenir du rapport d'activité	5
1. Prolonger la démarche qualité collective du Relais SEA 35	5
2. Points saillants 2025	5
3. Actions constructives et illustrations	5
2. Les chiffres clés du service	6
Partie 3 : L'année 2025.....	6
Le Relais : mission et public.....	6
Les actions menées en 2025.....	9
1. La démarche qualité.....	9
2. Villejean.....	12
3. Maurepas.....	17
4. Cleunay	22
5. Centre-ville.....	27
6. Bréquigny	32
7. Le Blosne	38
8. L'équipe d'appui.....	44

PRÉSENTATION DE L'ASSOCIATION SEA 35

Notre mission : L'association s'est fixé comme objectif d'agir pour la protection des enfants, adolescents et adultes en difficulté, particulièrement auprès de ceux qui souffrent dans leur milieu de vie d'inadaptations, de handicaps ou d'exclusions.

Nos valeurs : Articulée sur les politiques sociales dans leurs dimensions territoriales et nationales, la SEA35 ne réduit pas son action à un rôle d'opérateur, mais vise une mise en œuvre croisant les regards entre public accueilli et/ou accompagné, professionnel.les et bénévoles, pour :

- ➔ Prévenir et protéger toute personne en difficulté et faciliter sa promotion ;
- ➔ Observer et comprendre les phénomènes sociaux pour construire les réponses adaptées ;
- ➔ Participer à la coordination de ceux qui agissent sur les problèmes sociaux ;
- ➔ Faciliter les débats qui articulent la dimension technique et la dimension militante ;
- ➔ Inscrire chacun dans une contribution sociale collective en complément de la dimension individuelle.

QUELQUES ÉLÉMENTS CHIFFRÉS AU 31.12.2025 :

- 284 salarié.es en CDI au 31/12 représentant 270,10 ETP
- Budget 2025 : 19,2 M€
- 11 administrateur.rices bénévoles au Conseil d'Administration
- 1 bénévole d'intervention

LES RÉALISATIONS ASSOCIATIVES 2025 : DES DYNAMIQUES DE FUSION À L'ŒUVRE

Fusion ADSEA 22 / SEA 35

Depuis 2021, l'ADSEA 22 et la SEA 35, ont engagé un processus de réflexion à la demande de l'ADSEA 22 visant une fusion absorption de l'ADSEA 22 par la SEA 35. A l'appui d'un projet de traité de fusion réalisé avec l'accompagnement d'un cabinet externe, de nombreux échanges ont été menés entre les associations, le Conseil Départemental 22 et la PJJ. Après un mandat de gestion de 6 mois, les assemblées générales de juin 2025 ont approuvé le traité de fusion, pour une fusion effective depuis le 1^{er} juillet 2025. Les services du SIE, du SEVAD et d'administration ad'hoc ont rejoint le Pôle Milieu Ouvert.

Asfad-SEA35 : la naissance d'Altera, les solidarités comme engagement

Depuis 2022, l'Asfad est engagée dans un projet de fusion avec la SEA35. En fidélité avec leurs histoires, l'objectif de cette fusion est de renforcer les actions des deux associations, au service de la promotion des droits, de l'inclusion et de l'émancipation. L'année 2025 a été l'occasion de plusieurs temps de travail en commun pour construire les bases du projet associatif d'Altera, et de renforcer les coopérations entre les services.

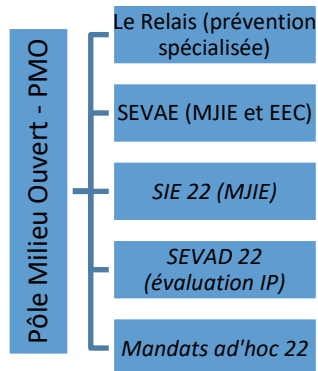
La fusion aura lieu le 1er juillet 2026.

« L'association « Altera » est une association de solidarité à but non lucratif, laïque, humaniste, féministe, militante qui promeut les droits et favorise l'inclusion et l'émancipation de toutes et tous, enfants et adultes.

Implantée en Bretagne, l'association « Altera » agit dans le cadre de l'économie sociale et solidaire. »

LE PÔLE MILIEU OUVERT – PMO

Le PMO est consacré à des missions de protection de l'enfance en milieu ouvert. Il est dirigé depuis septembre 2024 par Sabine Toupet, qui a succédé à Bruno Baquet. Si, majoritairement, les missions de prévention spécialisée, les mesures judiciaires d'investigation éducative (et leur pendant administratif, les évaluations éducatives contractualisées), les évaluations d'information préoccupante et les mandats ad'hoc ne font pas « tronc commun » en matière d'exercice professionnel, des ponts se dessinent. Notamment, autour de l'identification des besoins des enfants, des risques qu'ils encourent. En matière d'exercice professionnel des fonctions de direction, également, des besoins et des ressources complémentaires s'identifient.



1. SYNTHÈSE DES PRINCIPAUX POINTS À RETENIR DU RAPPORT D'ACTIVITÉ

1. PROLONGER LA DÉMARCHE QUALITÉ COLLECTIVE DU RELAIS SEA 35

Le Relais SEA 35 s'inscrit dans une démarche permanente d'amélioration de la qualité du service rendu, et ce dans une dimension collective. Ainsi, en 2025 :

- Une feuille de route 2025/2026, reprenant les évaluations des professionnel.les, les axes d'amélioration issus de l'auto-évaluation, la déclinaison du projet associatif a été travaillée par l'ensemble de l'équipe de direction et présentée aux équipes ;
- Un groupe de travail a affiné les stratégies d'utilisation de Traject, logiciel de mise en visibilité de l'activité ;
- Des Matinales thématiques permettant aux équipes des échanges avec les partenaires ont repris tous les deux mois (Maison des adolescents en 2025).

2. POINTS SAILLANTS 2025

Sur l'ensemble des QQV, la banalisation de la présence des points de deal, les phénomènes violents qui en résultent, la présence de dealers inconnus ressortent. Cela a provoqué à la fois une crainte des parents quant à la fréquentation de l'espace public par leurs enfants, mais aussi des mobilisations d'habitants, soutenus par le Relais pour reprendre le pouvoir sur cet espace public.

La consommation de produits toxiques sur l'espace public est également relevée, avec une fréquentation des espaces partagés par les consommateurs, que ce soit que les QPV ou au centre-ville. Au sein de ce territoire, l'année 2025 a été particulièrement marquée par un renforcement des contrôles policiers, qui font éprouvés aux jeunes en errance, déjà fragilisés par leurs parcours, une sensation d'être malvenus.

Enfin, les équipes des QPV ont quasiment toutes vu une prégnance des situations de mineures victimes de violences sexistes et sexuelles, qui prennent la parole et demandent du soutien.

L'équipe d'appui s'est saisi de deux de ces sujets au travers de son travail autour des violences ainsi que de ses actions autour de l'exploitation sexuelle des mineurs. Elle a également été saisie par Rennes Métropole pour accompagner l'extension de l'espace jeunes au sein de Laillé.

3. ACTIONS CONSTRUCTIVES ET ILLUSTRATIONS

Chaque équipe a pu développer ses actions (présentées plus loin de façon exhaustive) en matière de développement social local, d'accompagnements individuels, familiaux, collectifs, appuyée sur son utilisation des réseaux sociaux vers les jeunes, pour répondre aux besoins des territoires sur lesquelles elles travaillent.

Vignette Villejean : La santé mentale des jeunes femmes sous pression de leur milieu

Vignette Maurepas : Un séjour itinérant vélo

Vignette Cleunay : Au-delà de la mixité choisie

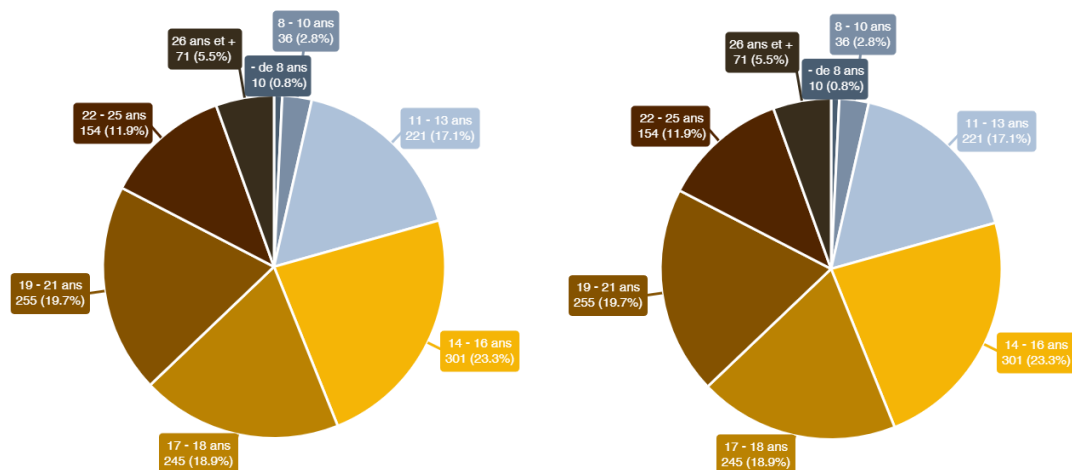
Vignette Centre-Ville : Le projet radio

Vignette Bréquigny : Co-déambulation avec une avocate

Vignette Le Blossne : Questions de parentalité et accompagnement des parents

2. LES CHIFFRES CLÉS DU SERVICE

1293 jeunes (42.7% de femmes, 57.2% d'hommes, 0.2% de non binares) :



Le Relais SEA 35 en 2025, ce sont aussi de très nombreuses actions avec l'Education nationale et :

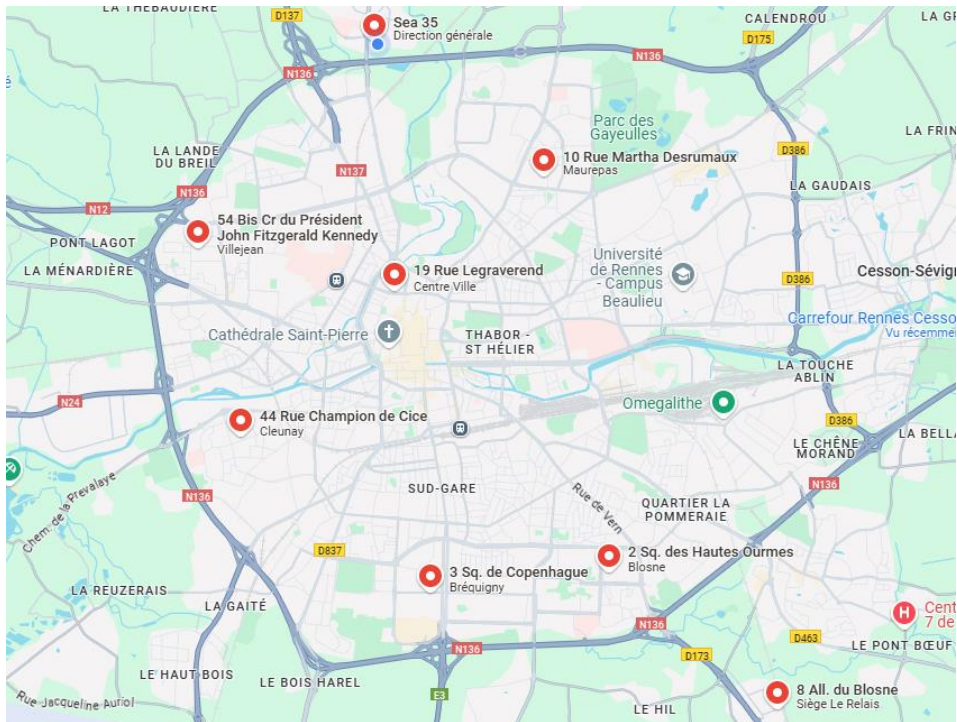
- 161 familles accompagnées,
- 36 séjours,
- 300 sorties,
- 527 réunions partenariales,
- 96 coordinations partenariales autour de situations individuelles,
- 41 chantiers éducatifs,
- 23 chantiers citoyens,
- 6 chantiers d'auto-financements,
- 184 jeunes concernés par ces chantiers.

PARTIE 3 : L'ANNÉE 2025

LE RELAIS : MISSION ET PUBLIC

La mission du Relais (créé en 1963) porte sur la prévention des risques d'inadaptation et d'exclusion par une action visant à appréhender le jeune dans une approche globale (contexte familial, scolaire, environnemental, facteurs de socialisation, ressources) pour l'accompagner dans l'élaboration de son projet de vie. De fait, la mission suppose d'intervenir d'une part tant auprès des individus que des groupes, et d'autre part au travers d'une action sur le milieu de vie des jeunes pour favoriser leur inscription dans leur environnement quotidien.

La Sauvegarde de l'Enfant à l'Adulte 35 (SEA 35) a signé avec Rennes Métropole une convention le 1^{er} janvier 2023 qui la missionne pour six ans pour mener des actions de prévention spécialisée au sein de six territoires, sur chacun desquels est implanté un local :



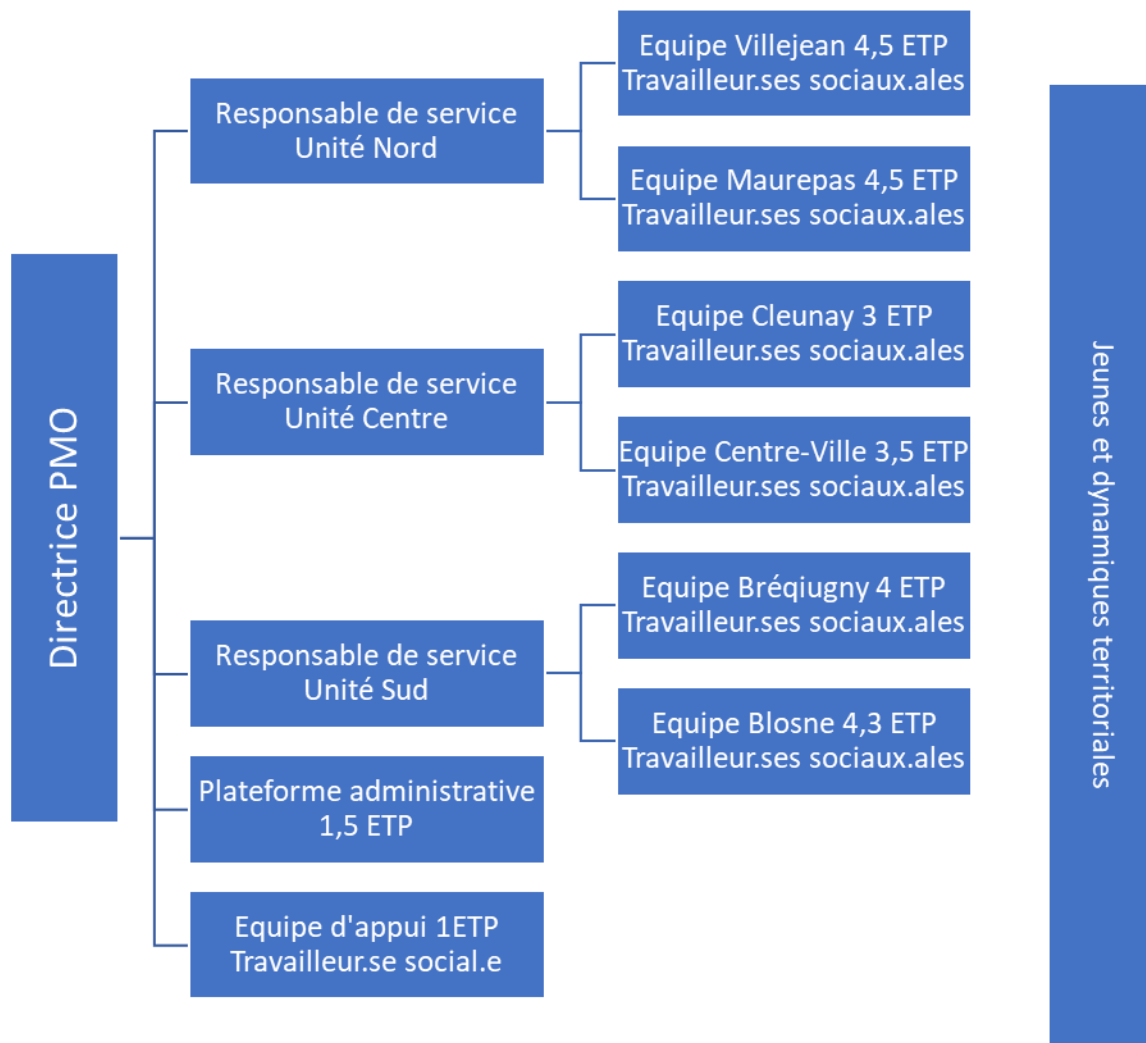
La mission se décline conventionnellement selon cinq axes :

- Prévenir les mises en danger, les risques de rupture, de désocialisation, de reproduction et de récidive ;
- Accompagner vers la responsabilisation, l'autonomie ou l'émancipation ;
- Eduquer par le développement de savoirs, de savoir-faire, de savoir-être ;
- Protéger les mineurs en danger, ou en risque de l'être, en lien avec les services sociaux du département ;
- Observer – analyser – communiquer dans une approche collective partenariale.

Chaque équipe, sur la base d'un diagnostic de territoire, travaille en suivant un projet d'intervention quinquennal, dont l'avancée est présentée annuellement aux partenaires et élus du territoire concerné.

Les actions de prévention spécialisée se déclinent singulièrement en respectant cinq principes fondamentaux :

- La libre adhésion du jeune à la relation éducative proposée ;
- La non institutionnalisation des actions proposées, qui n'ont donc pas vocation à être pérennisées ;
- Le mandat territorial et non nominatif (pas de décision de prise en charge administrative ou judiciaire nominative) ;
- Le partenariat qui permet d'engager des actions en complémentarité des ressources de l'environnement ;
- Le respect de l'anonymat de l'accompagnement tant qu'il est souhaité par le jeune.



Ressources siège : Service RH, service finances, pôle technique

1. LA DÉMARCHE QUALITÉ

a. Appropriation de Traject

Le Relais-SEA 35 a pris la décision de se doter, depuis 2024, d'un logiciel créé par le Comité National de Liaison des Acteurs de la Prévention Spécialisée (CNLAPS auquel adhère Le Relais –SEA 35) : Traject. Ce logiciel permet à chaque éducateur·rice et chaque équipe de rassembler au travers de données anonymisées les différentes actions individuelles, collectives, de présence sociale, de développement social local qu'elles peuvent mener.

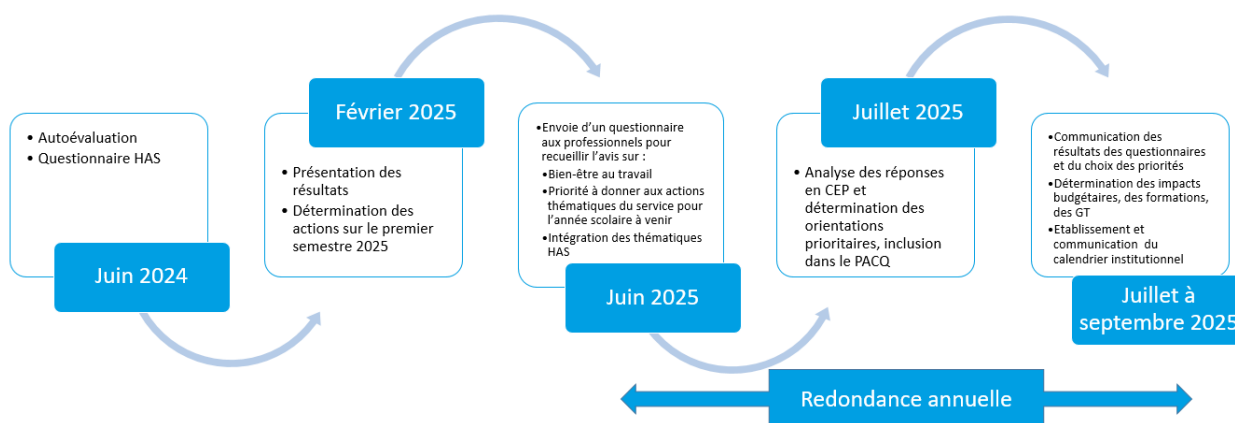
2025 a donc été la seconde année d'utilisation de Traject. Les données chiffrées remontées ici en sont issues, en grande partie. L'année 2025 nous a permis de réunir à plusieurs reprises le groupe de travail représentant l'ensemble des équipes et l'équipe de direction. Des modifications ont été faites afin d'uniformiser le contenu de chaque catégorie, de mieux adapter ces catégories aux pratiques professionnelles et de résoudre quelques difficultés techniques. Ce logiciel a généré, pour une partie des équipes :

- L'appropriation encore difficile du logiciel et de l'outil par les professionnel·les d'où des enregistrements qui ne reflètent pas totalement la réalité de l'intervention et des accompagnements ;
- La nécessité de demander l'accord du jeune à être nommé dans le logiciel ;
- La non inscription des jeunes en prise de contact ;
- Le non renouvellement des informations pour les jeunes pour lesquels nous n'avons effectué aucune démarche en 2025.

Si elles sont majoritairement l'image de notre année, les données proposées ici ne sont ni exhaustives ni précises au jeune près.

b. L'auto-évaluation

Le Relais est aujourd'hui pleinement acteur de la démarche suivante :



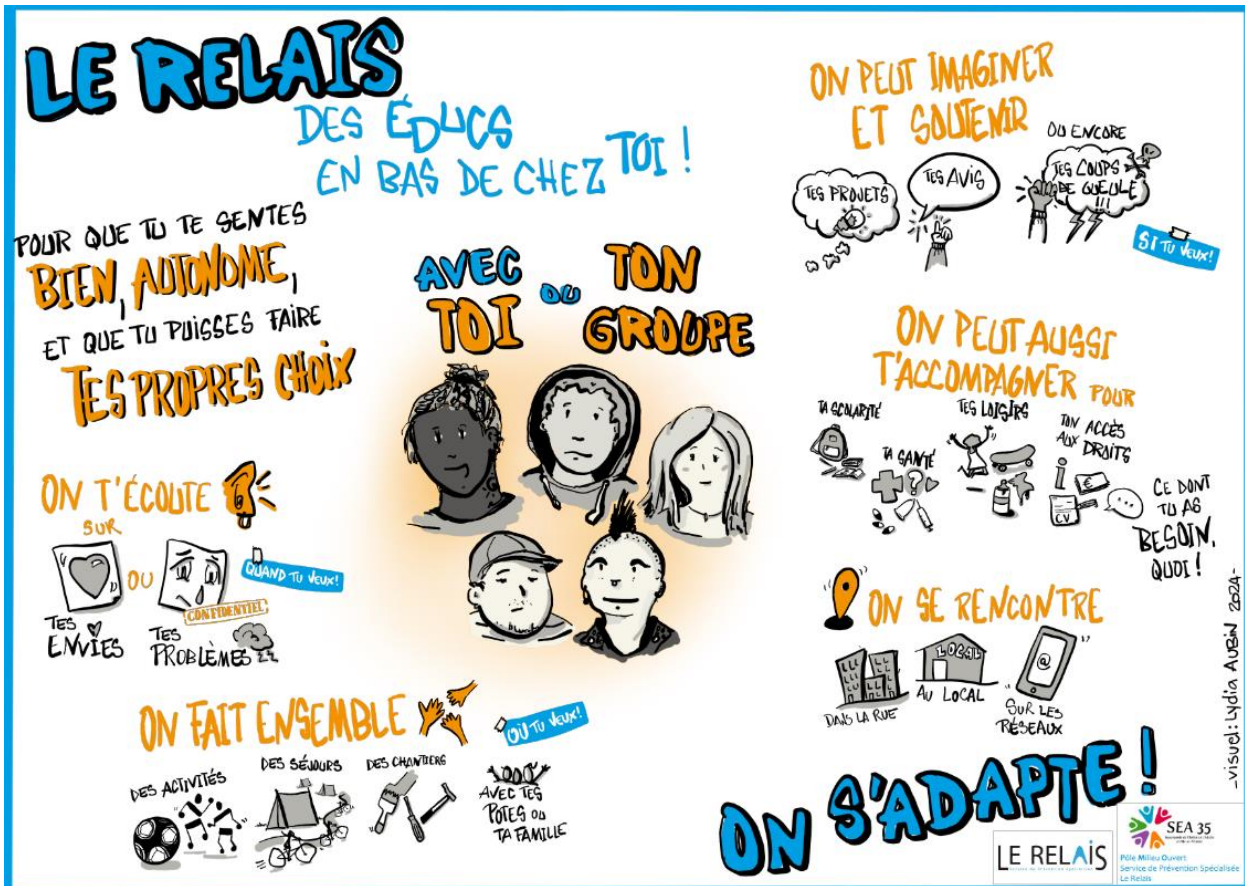
Ainsi, 2025 a permis la première diffusion d'un questionnaire aux équipes (ci-dessus indiqué en juin 2025). Les réponses et leur analyse ont été combinées aux actions prioritaires listées à l'issue de l'auto-évaluation dont nous donnons la liste l'an dernier.

Chapitre	Grands résultats	Exemple d'actions prioritaires	Statut
Droit des personnes accompagnées	Des pratiques respectueuses des droits des usagers, principalement appuyées sur l'oralité de la transmission de ces droits.	Formation charte des droits et libertés Formation secret partagé Formation culture mahoraise Remise en route des Matinales	Prévue 2026 A faire A faire En cours
Bienveillance et éthique	Des questionnements éthiques soulevés et partagés en équipe en lien avec certaines situations individuelles et/ou les accès au droit commun.	Formation entretien centré solution Maintenir une dynamique d'intelligence collective en plénière Formation de tous aux premiers secours en santé mentale	Réalisée 25 A faire En cours
Expression et participation des personnes accompagnées	Une participation liée à la libre adhésion comme principe d'intervention	Réflexion long court sur la notion de « participation »	En cours
Loisirs et culture	Une connaissance fine et précise des ressources des territoires sur ces questions, une bonne orientation des jeunes		Réalisé
Co-construction et personnalisation du projet d'accompagnement	Des outils existants, partagés quant à la construction d'un projet pour chaque jeune	Partage plus régulier des outils disponibles	En cours
Accompagnement à l'autonomie	Des réponses singulières construites en partenariat pour répondre aux besoins de chacun, mais un manque de ressources du droit commun	Portage d'un plaidoyer par l'association MAJ de la plaquette Chantiers éducatifs sur la charte graphique du Relais	En cours A faire
Accompagnement à la santé	Malgré une attention régulière, manque de repères et de réponse aux besoins en santé somatique comme en santé mentales	Sensibilisation intra pôle au référentiel d'évaluation des besoins fondamentaux de l'enfant	A faire
Continuité et fluidité des parcours	Une action concertée avec les partenaires et une disponibilité permanente des équipes aux « retours » des jeunes	Objectivation des parcours via Traject Organisation d'une journée de pôle	En cours A faire
Politique de ressources humaines	Des procédures pas toujours comprises, ni utilisées, manque de lisibilité des informations	Formation aux RBPP Clarification des procédures existantes Améliorer l'efficacité des réunions d'équipe Améliorer l'organisation des temps partiels	A faire En cours En cours En cours
Démarche qualité et gestion des risques	Une procédure de signalement des incidents connue, mais peu utilisée. Manque de retour d'expérience en équipe	Clarification et systématisation des démarches d'analyses des incidents Mise en place d'une procédure plaintes et réclamations Prolongement démarche amélioration qualité	En cours A faire En cours

Cette feuille de route est établie pour l'année 2025/2026 et a été présentée aux équipes.

c. Le projet de service

Le contenu du projet de service a été rédigé dans l'année 2024 et revu en 2025 pour permettre une présentation en 2026 d'un projet de service validé par le Conseil d'administration de la SEA 35 selon l'image ci-après :



Ainsi, ce fil conducteur de l'action menée pourra non seulement accompagner les équipes dans l'arbitrage des projets déclinés, mais également éclairer la compréhension des partenaires comme du grand public des missions du Relais.

2. VILLEJEAN

a. Points saillants 2025

- Le quartier de Villejean a vu son année 2025 impactée par les violences liées au trafic de stupéfiants. Les familles et les jeunes ont pu exprimer leurs craintes. Des rassemblements d'habitants ont eu lieu sur la dalle Kennedy, notamment des mamans avec des poussettes, pour protester contre ces faits.
- Les habitants ont exprimé une double blessure : celle du traumatisme, liée directement aux tirs d'armes à feu et celle du traitement médiatique de leur quartier. Dans la même dynamique, certains jeunes ont contacté les travailleurs sociaux associés sur le projet Spot pour organiser des événements valorisant le quartier (tournoi sport-musique sur le parc du Berry). Une rencontre intergénérationnelle fut très rapidement organisée dans ce local pour prévenir toute rupture de liens entre habitants.
- Les alcoolisations massives devant l'ESC ont freiné l'accès de certains habitants à cet équipement. Devant ce constat et suite à l'agression d'une travailleuse sociale dans son véhicule, le CDAS a ouvert des antennes dans plusieurs endroits du quartier.
- Fut également constatée l'arrivée de jeunes inconnus des travailleurs sociaux sur les différents points de deal. Face à leur attitude agressive, l'entrée en relation ne fut que très rarement possible.
- Les travaux de ligne de métro A se poursuivent sur la dalle Kennedy. Si quelques habitants expriment de l'agacement, la majorité est satisfaite de cette modernisation.

b. Actions constructives dans le quartier en 2025

Pour l'équipe du Relais Villejean, l'année 2025 a été bousculée par la réorganisation de l'équipe suite à la diminution de l'effectif à 5 travailleurs sociaux ainsi que par un dégât des eaux qui, en fin d'année, a rendu le local d'accueil de l'équipe inutilisable pour quelques semaines.

Chaque événement fut indicateur de la solidarité partenariale :

Le dégât des eaux, nous donna l'occasion d'occuper temporairement un local d'Espacil pour les accueils collectifs. Le chantier citoyen qui y fut réalisé, ainsi que son bilan, fut le premier d'une série à venir avec ce partenaire. Pour les entretiens individuels, le CDAS a mis immédiatement deux bureaux à notre disposition durant toute la durée des travaux, confirmant un partenariat de proximité très fluide.

La réorganisation de l'équipe a permis de prioriser nos diverses actions partenariales.

Les événements de violence ont mis en réflexion et projection une cellule d'écoute inter partenariale. Le local d'équipe fut confirmé comme lieu sécurisant : les jeunes du quartier sont nombreux à y être venus pendant la période pour échanger sur leurs angoisses. La présence sociale fut maintenue avec des consignes de prudence en direction des jeunes, d'adaptation des lieux et horaires d'activité durant une période ponctuelle.

Une seule action d'intimidation par des inconnus, suite à l'accueil de jeunes perdus sur la ville, fut à déplorer.

Pour les accompagnements individuels et collectifs :

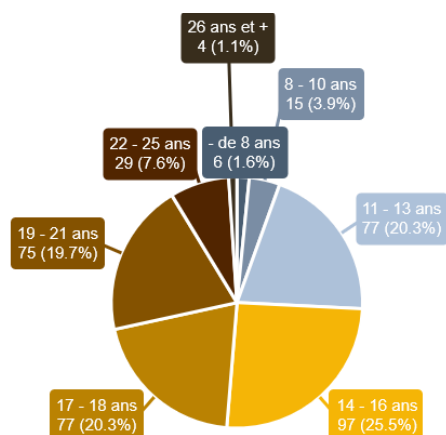
- Beaucoup de sollicitations des jeunes filles autour des questions de violences sexistes et sexuelles ou d'exploitation domestique.
- Augmentation d'accompagnements autour de la santé mentale : plusieurs hospitalisations et de nombreuses orientations vers des suivis psychologiques ou psychiatriques.

- Accent mis sur les activités culturelles via un nouveau partenariat renforcé avec le TNB et les Trans-musicales.
- Augmentation de la proportion d'activités et séjours nature : itinérance vélo, camping rural...

c. Les accompagnements individuels

380 jeunes accompagné.es, dont 77 nouveaux jeunes.

LES ÂGES



Stabilité globale des tranches d'âge par rapport à 2024

LES GENRES

205 garçons (53,9%) et 174 filles (45,8 %) et 1 non binaire (0,3%). Une forte augmentation du nombre global d'accompagnements s'explique par le croisement de 2 facteurs : le bénéfice des accroches enclenchées par les deux binômes de la prévention et la situation du local en accès direct depuis la dalle Kennedy qui génère une multiplication des accompagnements ponctuels sur de l'orientation dans les démarches. La proportion filles/garçons évolue et tend encore un peu plus vers la parité (41%/58% en 2024).

LA NATURE DU LIEN

Nature du lien	2024	2025
En accroche	37%	42%
En accompagnement ponctuel	27%	24%
En accompagnement régulier	26%	21%
En maintien du lien	10%	13%

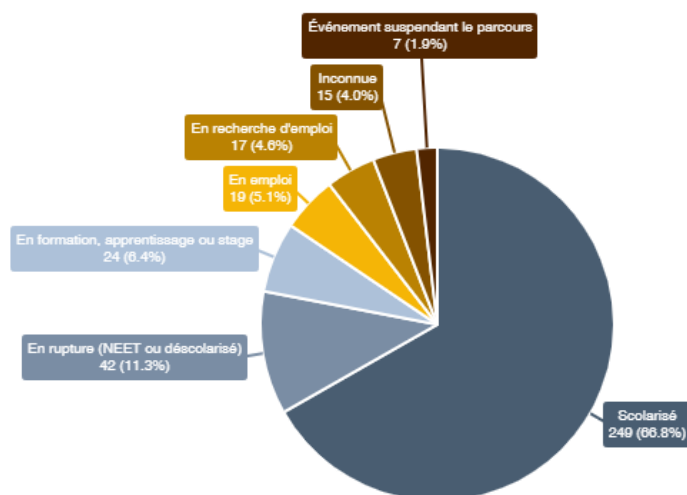
Les jeunes en accroche se situent majoritairement chez les 11/16 ans (souvent collégiens).

L'ORIGINE DE LA RENCONTRE

« Aller vers » pour 24%, « par d'autres jeunes et par le biais des familles » 47 %, par les partenaires pour 14 % (10% en 2024). 14 % des jeunes rencontré.es le sont par le biais d'actions collectives ou orienté.es par une autre équipe du service Le Relais.

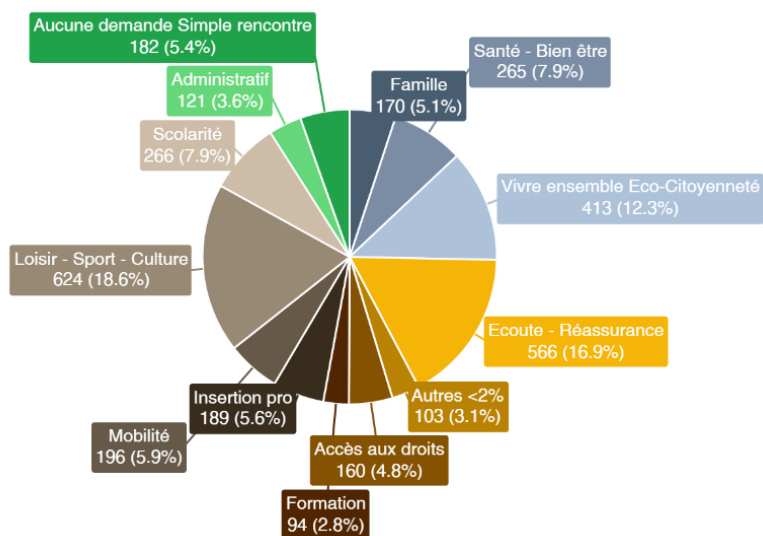
L'accès direct depuis l'espace public et le caractère sécurisant du local PS dans un contexte particulièrement anxiogène expliquent la plus forte proportion de l'orientation directe par les familles ou les tiers que sur d'autres territoires.

LA SITUATION DES JEUNES ACCOMPAGNÉ.ES



66,8 % sont scolarisé.es dont 27 % en primaire, 44% en collège, 25% en lycée et 5% études supérieures ou autres. 11% sont en rupture (NEET ou déscolarisés pour les moins de 16 ans : + 1% / 2024).

LES DOMAINES TRAVAILLES



DES ACCOMPAGNEMENTS FAMILLES

47 accompagnements en 2025 : 76,6 % d'accompagnements individuels, 12,8 % de présence sociale (écoute-orientation au local d'équipe) et 10,6 % d'actions collectives (sorties activités). De plus en plus de familles viennent spontanément au local PS.

d. Les accompagnements collectifs

SORTIES

82 Sorties collectives (jeunes dont 215 garçons pour 137 filles) organisées par le Relais de Villejean (demi-journées ou journées) pour une tranche d'âge de 10 à 18 ans (deux journées d'intégration collège dans ces 82 actions).

SÉJOURS

7 séjours en 2025 pour 50 jeunes de 10 à 18 ans (70% de garçons pour 30% de filles) dont :

- 2 en partenariat avec l'association « La Bidouillerie »,
- 1 en partenariat avec la Police Nationale,
- 4 séjours Relais,
- 15 jeunes accompagnés par l'équipe pour départ en séjour de droit commun.

ACTIONS AVEC L'ÉDUCATION NATIONALE

- 4 Interventions partenariales dans les collèges autour des questions de harcèlement et de Vie Affective et Sexuelle,
- Une présence hebdomadaire au sein du collège sur des temps d'activité/présence sociale de la pause méridienne,
- Des temps de participation à Ecole ouverte + 2 journées d'intégration avec le collège Rosa Park,
- 5 temps d'accueil individuels dans le cadre du dispositif « alternative à l'exclusion ».

PARTENARIAT

Participation à plus de 127 réunions et groupes de travail à l'échelle du quartier dont 102 réunions d'organisation (80 %) et 25 de coordination partenariale sur des situations individuelles (20 %).

CHANTIERS JEUNES

- 2 chantiers éducatifs pour 4 jeunes âgés de 16 à 24 ans dont 2 garçons et 2 filles pour une durée d'une demi-journée à 1 semaine, avec des donneurs d'ordre diversifiés (24 heures, soit 4 jours de chantiers),
- 2 chantiers citoyens dont 5 jeunes (14/16 ans) ont pu bénéficier, dont 1 fille.

L'équipe a eu peu de chantiers en 2025. La rentrée 2026 a déjà dépassé ce quota car les recherches de chantiers sont pro-actives cette année.

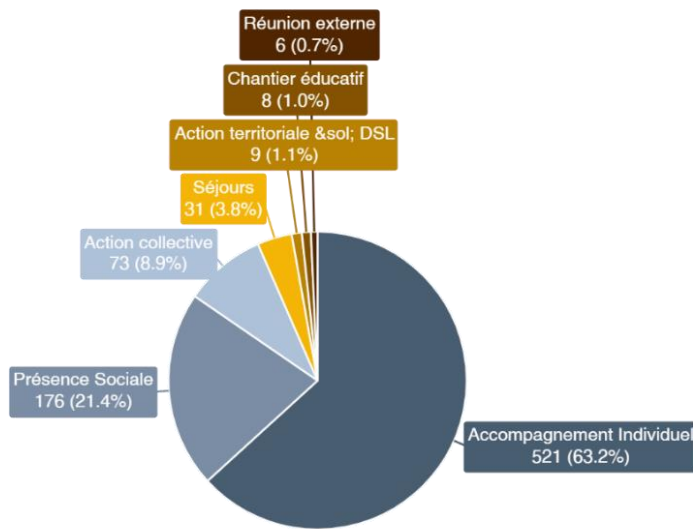
DSL/ÉVÈNEMENTS DE QUARTIER

- Présence et accompagnements importants vers et à partir du Spot : rencontres intergénérationnelles, soutien à l'organisation d'évènements socio culturels sur le quartier, soirée en non mixité sur la Vie Affective et sexuelle ainsi que sur la place des femmes dans la société, débats, représentations théâtrales, reportages radio...
- Projet prévention routière et occupation positive de l'espace public dans le cadre du budget participatif (présentation du projet à Mme La Maire dans cette instance).

RÉSEAUX SOCIAUX

L'ensemble des professionnel.les utilise les réseaux sociaux (Instagram, Snapchat, Facebook, Tik-Tok) pour échanger avec les jeunes, pour passer des messages en prévention santé, pour informer des activités existantes dans le quartier, dans la ville... C'est également un outil de veille sociale important : une situation a pu être découverte à partir des réseaux sociaux pour être ensuite travaillée avec la jeune et signalée. L'équipe est en réflexion sur le traitement des informations inquiétantes récoltées à partir des réseaux sociaux.

e. Les temps travaillés



f. Vignette : La santé mentale des jeunes femmes en conflit de loyauté ou sous la pression de leur milieu

L'équipe repère chez plusieurs jeunes femmes entre 16 et 20 ans une souffrance psychologique née d'un conflit identitaire entre ce à quoi elles aspirent et les contraintes de leur milieu : le désir d'émancipation est freiné par leur milieu culturel qu'il soit religieux, familial ou de quartier :

Y. : pression/conflit familial et impossibilité de quitter le domicile parental, attente d'un rôle stéréotypé au foyer pour les tâches domestiques, contrôle des sorties.

C. / H. : jeune parentifiée : traductrice, gère l'administratif, rôle assigné sur les tâches domestiques, soin aux personnes malades, orientation professionnelle subie.

M. : exploitation domestique, absence de loisir et d'accès à la culture, contrôle financier (bourse, droits CAF...), orientation scolaire imposée, contrôle de l'emploi du temps, surveillée par les garçons de la fratrie.

H. : emprise familiale, couvre-feu, contrôle de l'emploi du temps.

Ma. : conflit entre l'environnement dans lequel elle a grandi et celui qu'elle fréquente à présent (étude sup), impossibilité de vivre son orientation sexuelle au grand jour.

Certaines doivent justifier leur venue au Relais, poser l'excuse d'une demande d'aide administrative pour venir rencontrer les éducateur·ices. Victimes de stéréotypes (assignation liée au genre, étiquette de quartier), parentifiées (traductrice, démarches administratives, aides aux tâches domestiques, gardes des enfants...), parfois victimes de différentes formes de violences (sexuelles, symboliques, psychologique, physique, etc.), elles peuvent réactiver des traumatismes dans leur environnement d'aujourd'hui.

Pour accompagner ces jeunes femmes, l'équipe intervient en binôme car le lien affectif généré par ces accompagnements est prégnant. Nous avons renforcé le lien avec les structures de soutien psychologique (MDA, UAPED, PAEJ, etc.). Ces situations nécessitent une grande discrétion au vu des pressions subies, une disponibilité importante car le travail d'émancipation est parsemé d'aller-retour dus aux conflits de loyauté et une grande prudence car les risques d'isolements sont réels. Le bouche à oreille faisant son œuvre, les sollicitations sont en augmentation et seront, pour l'équipe, un axe de travail à étayer, tant au niveau partenarial que méthodologique sur 2026.

3. MAUREPAS

a. Points saillants 2025

Une année plutôt tendue sur fond d'affrontements entre bandes de dealers. Des tirs autour du secteur Gros Chêne ont insécurisé les habitants et les professionnel·les. Le PAM de la Marbaudais a vu sa fréquentation temporairement diminuée suite à ses évènements. Certaines familles ont « confiné » leurs enfants pendant une certaine période, ce qui a eu des conséquences psychologiques similaires à celles repérées suite au confinement de la Covid 19.

Une course poursuite, à pied entre jeunes armés, en matinée, a déclenché le confinement de l'école primaire Trégain. Beaucoup de familles furent traumatisées par cet évènement.

b. Actions constructives dans le quartier en 2025

Des faits d'agressions multiples entre personnes impliquées dans les trafics se sont déroulés. Les éducateur·rices du Relais, et certains partenaires, sans avoir été victimes d'agression directe, ont pu se retrouver en danger lorsqu'ils ont mis à l'abri un jeune, victime d'un lynchage. Ces évènements ont engendré une semaine d'arrêt maladie pour l'ensemble de l'équipe. Après cet arrêt temporaire, des débriefings internes et partenariaux ont pu avoir lieu. La présence des éducateur·rices dans l'espace public s'est poursuivie, quel que soit l'environnement et l'évolution du quartier.

Un éducateur et des partenaires ont pu voir des jeunes courir avec des armes de guerre lors d'une réunion au « Clair Détour », prévenir la police et se confiner le temps de l'intervention. C'est cet évènement qui a également nécessité le confinement de l'école primaire Trégain sur le mur de laquelle les éducateur·rices avaient encadré la réalisation d'une fresque quelques semaines auparavant.

Les éducateur·rices ont été sollicité·es par différents partenaires pour réguler les relations avec certains jeunes « fascinés » par le trafic ou en lien direct avec, ponctuellement sur la bibliothèque du PAM, de manière plus approfondie et sur une période plus longue sur la Maison de quartier de la Bellangerais.

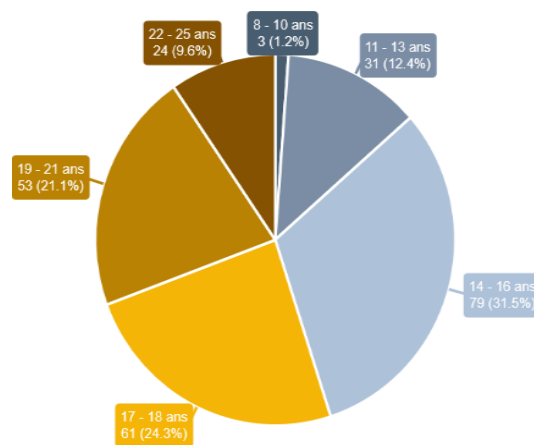
Pour les accompagnements individuels et collectifs :

- Beaucoup de sollicitations des jeunes filles autour des questions de violences sexistes et sexuelles ou de phénomènes d'exploitation sexuelle, parfois sur de très jeunes mineures (12 ans pour la plus jeune).
- Des accompagnements collectifs pour un groupe de plus jeunes afin de freiner/ éviter une entrée dans la délinquance : certains ont été accompagnés au commissariat suite à des actes délictueux. L'équipe travaille à diviser le groupe qui s'orientait vers une dynamique néfaste pour permettre aux jeunes plus « suiveurs » de s'affirmer au travers d'activités plus saines. Elle maintient le lien avec l'ensemble du groupe et travaille l'orientation avec ceux qui se trouvent en décrochage scolaire. Les familles ont été impliquées et accompagnées dans toutes les démarches que ces situations ont nécessitées.
- L'équipe travaille également à ouvrir les jeunes du quartier sur d'autres possibles et réalités que les faits divers de Maurepas au travers d'activités nature et d'ouverture à d'autres territoires : un séjour itinérant à vélo jusqu'à la côte nord, la réalisation de caisses à savon et l'inscription dans des courses sur des communes rurales (Bain de Bretagne, ...), un séjour à Strasbourg pour voir le marché de Noël.

c. Les accompagnements individuels

252 jeunes ont été accompagné·es, dont 54 nouveaux jeunes.

LES ÂGES



Une légère augmentation pour les 17-18 ans (17 % en 2024) : sur des questions d'orientation pour la plupart et de justice pour une partie plus restreinte. Un maintien du nombre de jeunes accompagnés pour les autres tranches d'âge.

LES GENRES

162 garçons (65%) et 89 filles (35 %).

LA NATURE DU LIEN

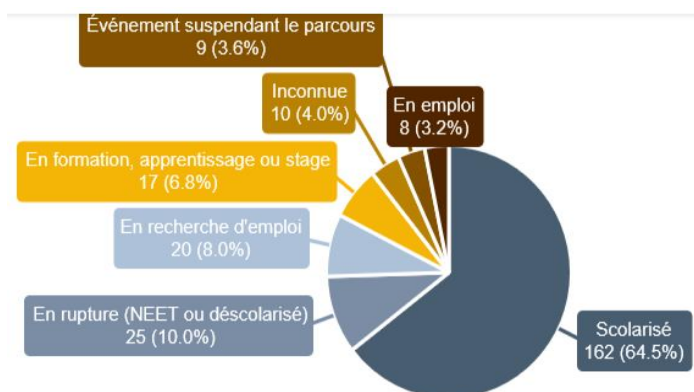
Nature du lien	2024	2025
En accroche	39%	48%
En accompagnement ponctuel	33%	30%
En accompagnement régulier	26%	20%
En maintien du lien	2%	2%

Les jeunes en accroche se situent majoritairement chez les 14-16 ans.

L'ORIGINE DE LA RENCONTRE

« Aller vers et local » pour 47,8 %, « par d'autres jeunes » et par le biais des familles pour 28,3 %, par les partenaires pour 21,9 % (Stabilité/ 2024 : 22 %), 2 % des jeunes rencontrés le sont par le biais d'actions collectives ou orientés par une autre équipe du service Le Relais.

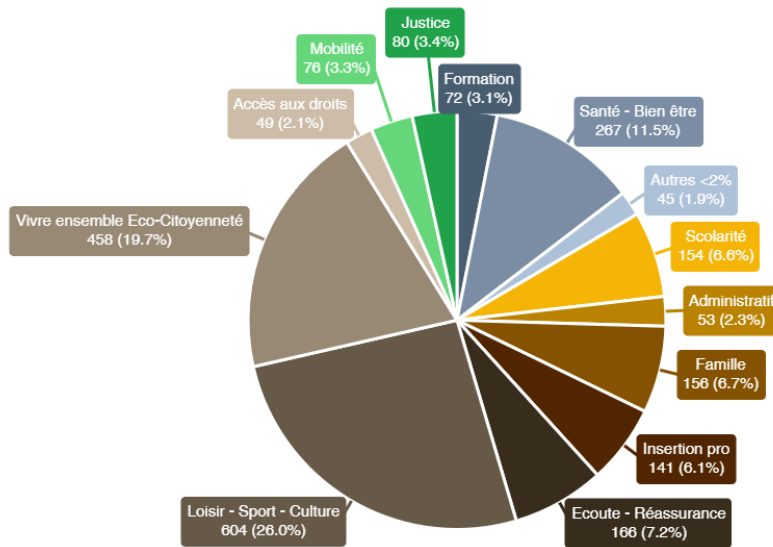
LA SITUATION DES JEUNES ACCOMPAGNÉS



64 % sont scolarisés, dont 24 % en primaire, 44% en collège et 29% en lycée.

10 % sont en rupture (NEET ou déscolarisés pour les moins de 16 ans).

LES DOMAINES TRAVAILLÉS



DES ACCOMPAGNEMENTS FAMILLES

23 accompagnements en 2025 : 22 accompagnements individuels pour un accompagnement sur une action collective (événement de quartier).

d. Les accompagnements collectifs

SORTIES

100 sorties collectives (jeunes dont 297 garçons pour 124 filles) organisées par le Relais de Maurepas (demi-journées ou journées) pour une tranche d'âge de 10 à 18 ans.

SÉJOURS

10 séjours en 2025 pour de jeunes de 10 à 18 ans (69% de garçons pour 31% de filles) dont :

- 2 avec le collège des Gayeulles (séjours d'intégration),
- 2 en partenariat avec des structures d'animation du quartier (Maison de quartier de la Bellangerais et Cadets de Bretagne),
- 6 séjours Relais.

ACTIONS AVEC L'ÉDUCATION NATIONALE

- 18 Interventions régulières dans les collèges autour des questions de harcèlement et de Vie Affective et Sexuelle,
- Des temps de participation à école ouverte + 2 séjours d'intégration avec le collège des Gayeulles,
- 1 Chantier éducatif pour la réalisation d'une fresque sur l'espace parent de l'école Clothilde Vauthier, en lien avec le Programme de Réussite Educative.

PARTENARIAT

Participation à plus de 115 réunions et groupes de travail à l'échelle du quartier dont 93 réunions d'organisation (81%) et 22 de coordination partenariale sur des situations individuelles (19%).

CHANTIERS JEUNES

6 chantiers éducatifs pour 11 jeunes âgés de 16 à 24 ans dont 28 garçons (70%) et 12 filles pour une durée d'une demi-journée à 1 semaine, avec des donneurs d'ordre diversifiés (131 heures, soit 22 jours de chantiers).

6 chantiers citoyens dont 23 jeunes (14/16 ans) ont pu bénéficier, 18 filles (78%).

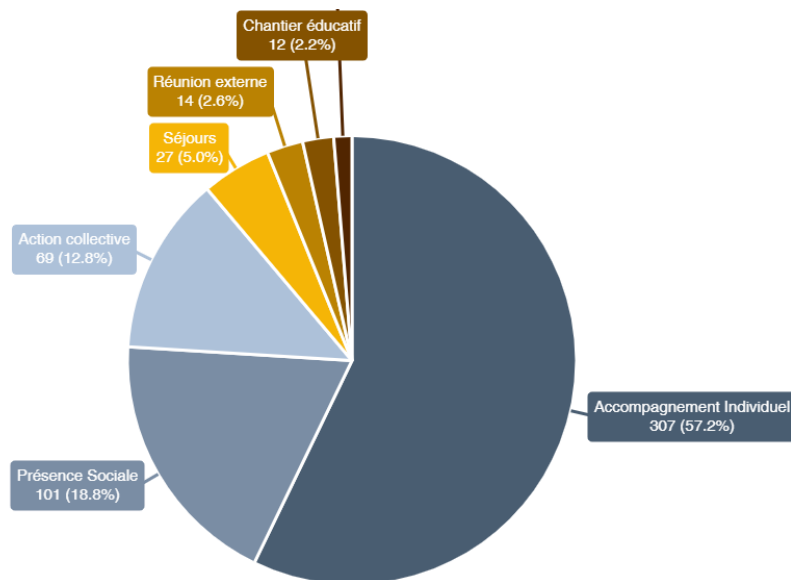
DSL/EVÈNEMENTS DE QUARTIER

- Présence et accompagnements importants vers et à partir du Sunset et de Clair Détour,
- Participation à la co-construction des actions « Time 2 break », « Place à Facette »,
- Présence d'acteurs à La Bellangerais dans le cadre d'un accompagnement d'une utilisation apaisée des équipements Maison de quartier et bibliothèque,
- Chantiers de jeunes et présence des éducatrices pour investir positivement la nouvelle aire de jeu inclusive accolée au PAM,
- Participation à des actions avec des partenaires dans l'espace public, dans le cadre du dispositif Main Verte (déchetterie mobile dans les quartiers nord).

RÉSEAUX SOCIAUX

L'ensemble des professionnels utilise les réseaux sociaux (Instagram, Snapchat, Facebook, Tik-Tok) pour échanger avec les jeunes, pour passer des messages en prévention santé, pour informer des activités existantes dans le quartier, dans la ville... Les réseaux sociaux sont un outil indispensable pour être en lien avec les jeunes.

e. Les temps travaillés



f. Vignette : Un séjour itinérant vélo

Dans le cadre de ses missions éducatives de prévention spécialisée, l'équipe a mis en place un séjour itinérant à destination de cinq adolescents scolarisés en classe de 6^e. Ce groupe, déjà repéré et accompagné dans l'espace public, est composé en partie de fratries connues du service. Ce projet s'inscrit à la fois dans la continuité du

travail éducatif engagé et dans la volonté de renouveler le public accompagné, en proposant des actions adaptées à des enfants plus jeunes.

Les adolescents se sont montrés particulièrement curieux et intéressés par les activités de pleine nature. Plusieurs sorties préalables (piscine, patinoire, vélo) ont permis d'identifier un attrait fort pour la pratique du vélo. Au regard de cet intérêt, et en cohérence avec l'orientation du service visant à développer des séjours éducatifs autour de la nature et du sport, il a été décidé d'organiser un séjour itinérant à vélo, au départ de leur quartier, en direction de la côte.

Le séjour s'est déroulé sur trois jours et deux nuits, en autonomie, avec des nuits sous tente et l'installation quotidienne du camp. L'itinérance s'est révélée être un outil pédagogique pertinent, favorisant l'engagement des jeunes dans l'effort, la persévérance et la mise en mouvement. Elle a également permis de développer des valeurs de solidarité, d'entraide et de responsabilité collective, tout en renforçant le sentiment de liberté et l'estime de soi des participants.

Ce séjour a aussi favorisé l'ouverture à l'environnement naturel et social, notamment à travers des rencontres ponctuelles avec des habitants et des acteurs locaux. À plus long terme, ce projet a permis de renforcer le lien éducatif avec les jeunes et leurs familles. Un an après, certaines situations individuelles ont pu être identifiées plus précisément, révélant des besoins d'accompagnement liés à des difficultés familiales, sociales ou à des situations de violence intrafamiliale, confirmant la pertinence de ce type d'action comme levier de repérage et de prévention.

4. CLEUNAY

a. Points saillants 2025

L'année 2025 a été traversée par le développement du deal sur le quartier. Si en début d'année, le point de deal était principalement situé au cœur du quartier, il est observé depuis l'été qu'il se déplace en fonction de la présence policière qui s'est grandement intensifiée au cours de l'année, générant des tensions avec les groupes de dealers. Des logements sont également occupés sur le quartier pour le deal.

Il est apparu que jusqu'au deuxième trimestre de l'année 2025, les dealers étaient des jeunes non habitants du quartier. Le phénomène de deal, et particulièrement de techniques de chouffe, s'est répandu tout au long de l'année aux plus jeunes et touche désormais un nombre croissant de collégiens de Cleunay notamment.

La rénovation urbaine se poursuit au sein du quartier. Les habitants font part d'inquiétudes concernant leurs possibilités de relogement ainsi que leur accès aux associations actuellement ancrées sur le territoire, dont un certain nombre vont être déplacées, voire délocalisées.

Les travaux du Collège de Cleunay se poursuivent. Cela génère une promiscuité entre l'ensemble des collégiens et du personnel éducatif qui n'est pas sans générer des tensions. Aussi, les conflits et bagarres entre les jeunes se multiplient et s'intensifient. Les tensions se poursuivent « hors les murs » et des bagarres en grands groupes ont éclaté à différents moments de l'année.

b. Actions constructives dans le quartier en 2025

L'équipe a connu un turn-over important sur l'année 2025, ce qui a généré des pertes d'informations venant impacter la qualité des statistiques présentées ci-dessous.

Pour autant l'équipe est restée présente sur le territoire et auprès des partenaires, avec lesquels différentes actions ont été proposées aux jeunes et aux familles.

Pour les accompagnements individuels et collectifs :

- Le sujet de l'égalité des genres a été prégnant dans les accompagnements mis en œuvre par l'équipe et se déploie également à travers la construction de projets communs, à destination des jeunes, avec les autres structures représentées au sein du Groupe animateur Educateur.
- Des actions ont été mises en œuvre à l'égard des familles du territoire. Ainsi le Relais, avec le Centre Social de Cleunay, a à nouveau proposé un séjour familles durant l'été et le projet Ludo Mobile a été renouvelé sur l'espace public.
- Au regard des difficultés qui se font jour avec les travaux du collège, l'équipe a renforcé sa présence autour de l'établissement scolaire sur les périodes de fin de cours et des temps de présence sociale sur les temps de midi ou de récréations sont réfléchies avec la direction et l'équipe éducative du collège.

c. Les accompagnements individuels

116 jeunes accompagnés, dont 32 (28%) nouveaux jeunes.

LES ÂGES

Les jeunes ont :

- Moins de 13 ans pour 37%,
- 14 à 18 ans pour 50%,
- 19 à 21 ans pour 8%,
- + de 21 ans pour 5%.

87% de jeunes sont mineurs (en 2023 : 81% mineurs).

LES GENRES

54 garçons (47 %) et 62 filles (53 %).

LA NATURE DU LIEN

Nature du lien	2025
En accroche	57%
En accompagnement ponctuel	18%
En accompagnement régulier	12%
En maintien du lien	13%

L'ORIGINE DE LA RENCONTRE

« Aller vers et local » pour 18 %, « par d'autres jeunes » et par le biais des familles pour 44 %, 62 % des jeunes rencontrés le sont par le biais des pairs et dans l'espace public, par les partenaires pour 27%.

LA SITUATION DES JEUNES ACCOMPAGNÉS

- 85% des jeunes sont scolarisés dont 9 % en primaire, 44 % en collège, 38% en lycée et 9% en enseignement supérieur,
- 3% sont en rupture (NEET ou déscolarisés pour les moins de 16 ans),
- 3% sont en formation, apprentissage ou stage,
- 5% en recherche d'emploi,
- 3% en situation d'emploi.

LES DOMAINES TRAVAILLÉS

- Insertion sociale : 30 % (dont le vivre ensemble, famille, accès aux droits, administratif, mobilité, logement, justice, aide d'urgence),
- Santé : 24% dont « écoute/réassurance » 8 %,
- Accès aux loisirs, sports, culture : 20%,
- Scolarité et formation : 16%,
- Insertion professionnelle : 10%.

DES ACCOMPAGNEMENTS FAMILLES

10 familles accompagnées par le Relais de Cleunay :

- 1 famille bénéficie d'un accompagnement ponctuel,
- 5 familles bénéficient d'un accompagnement régulier,
- 2 familles sont en situation d'accroche avec l'équipe,
- 2 familles sont en maintien de lien.

d. Les accompagnements collectifs

SORTIES

21 sorties collectives ont été organisées par le Relais de Cleunay (demi-journées ou journées) pour une tranche d'âge de 8 à 21 ans.

A chaque vacances scolaires, l'équipe organise avec le CDAS une sortie à l'intention des familles accompagnées dans le cadre de l'AEDFG.

Lors de l'été, le Relais accompagne également les sorties familles avec le Centre Social.

SÉJOURS

5 séjours ont été organisés en 2025 dont 1 avec la MJC Antipode, 1 avec le Centre Social et 1 avec le Cercle Paul Bert.

INTERVENTIONS AUPRÈS DES STRUCTURES DE TERRITOIRE

Groupe Egalité pendant toutes les vacances scolaires avec la MJC Antipode (à chaque fois un temps garçons et un temps fille).

Présence sur les soirées du vendredi à la MJC Antipode.

Des passages à minima hebdomadaires dans les structures jeunesse : MJC Antipode, CPB.

Le Relais Cleunay a été partie prenante de 9 événements de quartier dont le Forum Droits et Loisirs, la Fête des diversités, Par'ents Délires, Ca bouge à Cleunay sur l'ensemble de la semaine, Tournoi de basket GAE, Fête des Familles, Sortie Parc Asterix GAE, Barbecue avec le Centre Social à destination des familles, Fête d'inauguration du local de l'équipe...

L'équipe se montre également présente de manière régulière sur les Rendez-vous près de chez vous.

PARTENARIAT

Participation à 86 réunions et groupes de travail à l'échelle du quartier et 12 coordinations partenariales pour des situations individuelles.

ACTIONS AVEC L'ÉDUCATION NATIONALE

19 actions avec l'Éducation nationale ont été réalisées, dont la journée d'intégration des sixièmes, les interventions CO Quartier, les présences sociales et les animations sur des temps du midi.

Les liens sont très réguliers avec l'assistante sociale du collège, au sein de ce dernier.

CHANTIERS JEUNES

2 chantiers éducatifs pour 4 jeunes âgés de plus de 16 à 24 ans, pour un total de 74 heures.

4 chantiers citoyens dont 14 jeunes ont pu bénéficier, soit 14 demi-journées de 3h chacune.

1 chantier d'auto financements pour 5 jeunes.

DSL/ÉVÈNEMENTS DE QUARTIERS

- L'équipe participe à de nombreuses instances partenariales du territoire : CLRE, Groupe Jeunesse, Groupe Anims Educus, Groupe Ensemble, Cellule de veille CLSPD, CDAS, ...

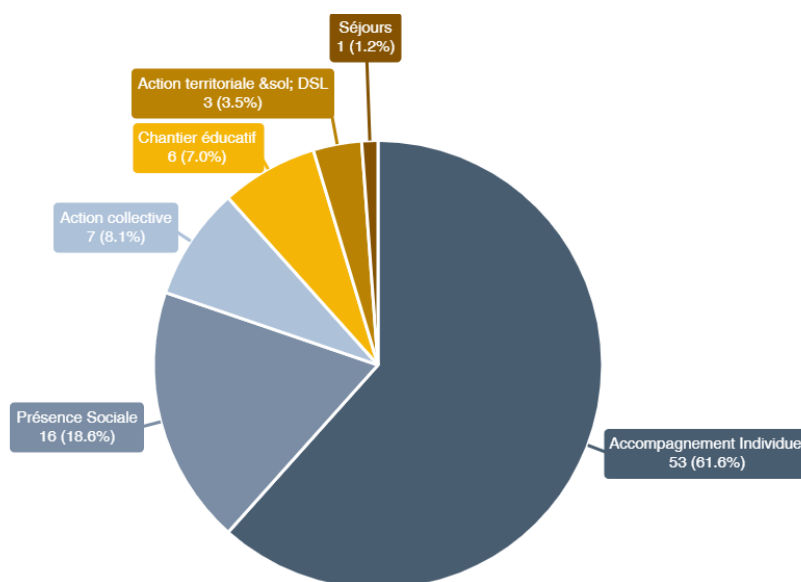
- Participation ou présence sociale sur différents évènements se déroulant sur le quartier : Rendez-vous près de chez vous, Fête des diversités, Parents Délires, Ateliers Ludo Mobile, Forum Droits et Loisirs,
- Participation à des actions avec des partenaires dans l'espace public autour de la pratique physique et sportive (tournoi de basket, grimpe d'arbres) pour occuper avec les jeunes l'espace public de manière positive,
- Participation aux instances de réflexion concernant la création d'un espace pour les jeunes de plus de 16 ans sur le quartier.

RÉSEAUX SOCIAUX

L'ensemble des professionnel·les utilise les réseaux sociaux (Insta, Snapchat, Facebook, TikTok) pour échanger avec les jeunes, pour passer des messages en prévention santé, pour informer des activités existantes dans le quartier, dans la ville... Les réseaux sociaux sont un outil indispensable pour être en lien avec les jeunes.

e. Les temps travaillés

L'utilisation en 2025 du logiciel Traject par l'équipe donne les informations suivantes :



Nous appelons néanmoins beaucoup de vigilance dans l'appréhension de ces chiffres en lien avec le turn over et les difficultés de l'équipe à se saisir de Traject.

f. Vignette : Au-delà de la mixité choisie

Le rapport d'activité 2024 mettait en évidence comment le Brunch Blabla puis le groupe des Audacieuses avaient aboutis à la constitution de groupes en mixité choisie – filles d'un côté, garçons de l'autre – afin d'aborder les rapports de genre chez les adolescents et adolescentes du quartier qui fréquentent ou sont accompagnés par nos structures.

Phase d'expérimentation, l'année 2025 a produit chez les uns et les autres des phénomènes différents.

Pour les filles, la proposition de moments exclusivement entre paires a produit un engouement important, voir débordant – jusqu'à 35 jeunes filles allant de 13 à 21 ans ! Pour cette nouvelle année, ce n'est donc pas un groupe défini qui a participé au projet mais une diversité d'adolescentes avec lesquelles différents temps ont été réalisés.

Une formule conviviale a permis de questionner les filles sur leur place à l'accueil jeunes de l'Antipode et de créer du lien par la répétition. Des moments en groupes plus restreints ont permis de parler de la manière dont elles se sentent dans l'espace public, ou de créer un espace permettant de développer la sororité. Il a aussi été fait le choix, suite à leur demande, de proposer des temps de « prendre soin de soi » agrémentés par des jeux d'Education à la Vie Affective Relationnelle et Sexuelle.

Ces temps de genre ne sont pas une évidence pour les garçons. Certains ont pu exprimer leur incompréhension, voir leur sentiment d'injustice, en particulier lorsqu'ils ont lieu à l'accueil jeunes de l'Antipode. Pour autant, ce sont bien à ces jeunes qu'ont été proposés des temps entre garçons. Si les animateurs et éducateurs de ces temps ont changé durant l'année, le groupe de jeunes lui est resté le même. Il s'agit d'une bande de copains pour lesquels des jeux ont été proposés afin d'aborder les questions d'Education à la Vie Affective et Sexuelle avec un biais sur leur construction adolescente en tant qu'homme. Love Sex and Fun, Pili Pili, SéduQ, création d'un jeu sur les figures de masculinité, ces moments de jeu ont été l'occasion d'échanger sur leur rapport à l'amour, à la sexualité, aux représentations de masculinité, sur la responsabilité et le pouvoir, plus simplement sur quel homme ils souhaitent devenir.

Concomitamment, lors d'interventions sur les temps du midi au collège, d'autres temps en mixité choisie ont été proposés. Cela a permis de poursuivre l'expérimentation dans les jeux proposés mais aussi d'aller chercher de nouveaux jeunes sur les enjeux de construction de genre à l'adolescence.

De cela, un bilan a été fait et un projet formalisant nos objectifs éducatifs en matière de construction adolescente genrée sur le quartier de Cleunay est en cours de rédaction. Le point de départ de celui-ci est le suivant : pour viser l'égalité, il ne s'agit pas d'y croire, mais d'y penser. Les filles et les garçons avec lesquels nous travaillons ne sont pas égaux. Les injonctions de genre qui s'exercent sur eux et elles produisent des effets radicalement différents, en particulier une hiérarchisation légitimant les violences sexistes et sexuelles. Pour des adolescents en pleine construction de l'adulte qu'ils et elles seront, cette hiérarchisation est délétère. Penser l'égalité c'est donc penser comment cette hiérarchisation s'opère et agit avec ces adultes en devenir sur la position sociale qu'ils et elles se construisent.

5. CENTRE-VILLE

a. Points saillants 2025

Le public accompagné par l'équipe ne reste visible, sur l'espace public, qu'en certains points de ralliements : marches de la place Sainte Anne, square attenant au local. Des lieux de transition sont identifiés autour de la gare, des Prairies Saint Martin ou de la Place Hoche.

Les consommations de produits toxiques restent importantes. De nombreux jeunes qui se présentent au local sont dans la consommation de kétamine. Autour de la gare, il est observé la présence de jeunes consommateurs (jeunes majeurs) de cocaïne basée (crack).

Pendant l'année 2025, la présence policière et les contrôles d'identité se sont renforcés. Les jeunes accompagnés témoignent de difficultés dans leurs relations avec les forces de l'ordre : propos inadaptés, comportements agressifs et/ou menaçants, sentiment de n'être acceptés nulle part, enlèvement de chiens à la fourrière.

b. Actions constructives dans le quartier en 2025

- Poursuite de la présence des éducateurs dans l'espace public et auprès des structures de l'urgence sociale (Le Fourneau, Cœurs Résistants, ...) ;
- Maintien de l'ouverture du local pour l'accueil public tous les jours de 14 heures à 16 heures avec l'organisation de permanences de partenaires sur ces temps (la PASS, WeKer, ...)

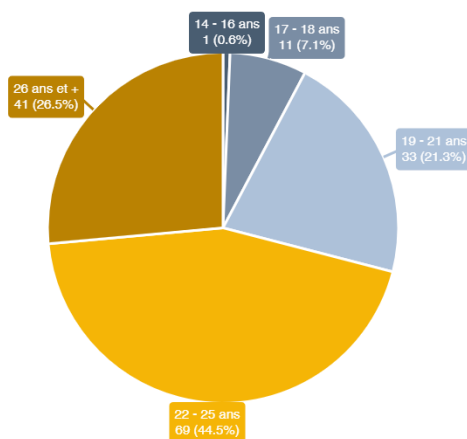
Pour les accompagnements individuels et collectifs :

Les jeunes accompagnés par l'équipe présentent des ruptures importantes et des fragilités multiples qui nécessitent une importante adaptabilité de l'équipe pour venir répondre aux envies et aux besoins de chaque jeune. De par leur jeunesse, leurs parcours jalonnés de ruptures et leurs conditions de vie précaires, les jeunes s'inscrivent dans un rapport au temps immédiat avec peu de possibilité d'engagement et de mobilisation. Ensemble, il est souvent difficile de mener à bien des projets, y compris sur du court terme. Il s'agit alors de s'adapter en permanence, de repérer la plus petite des progressions et de la valoriser.

c. Les accompagnements individuels

154 jeunes ont été accompagnés, dont 45 (29%) nouveaux jeunes. Le nombre de jeunes accompagnés est en augmentation : 110 en 2024, 124 en 2023.

LES ÂGES



Le pourcentage des jeunes rencontrés par tranche d'âge est resté stable entre 2024 et 2025.

A l'instar de 2024, la tranche des 26 ans et plus reste conséquente, mais permet de donner des « coups de pouce » à des jeunes suivis depuis plusieurs années et favorise l'entrée en relation avec des plus jeunes, aiguillés vers les équipes par les plus anciens.

92 % du public accompagné est majeur, ce qui est à mettre en lien avec une forme d'invisibilité des mineurs en rupture qui se montrent souvent rétifs à aborder ou à être abordés par des structures socio-éducatives.

LES GENRES

105 garçons (68 %), 48 filles (31 %) et 1 non-binaire (1%)

LA NATURE DU LIEN

Nature du lien	2024	2025
En accroche	46%	41%
En accompagnement ponctuel	31%	28%
En accompagnement régulier	8%	9%
En maintien du lien	15%	16%
Fin d'accompagnement		6%

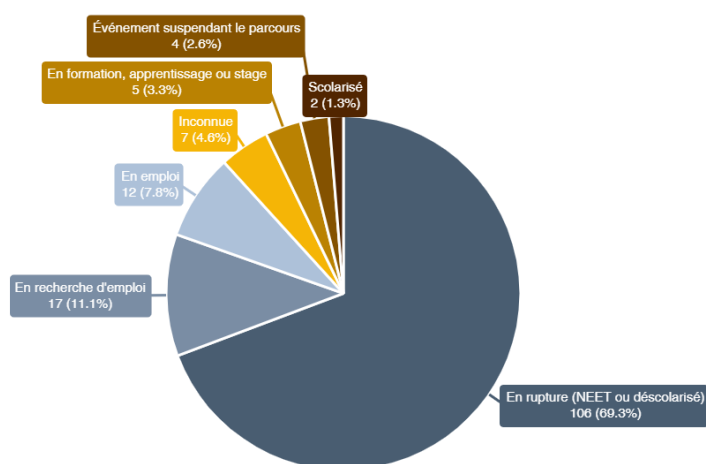
L'ORIGINE DE LA RENCONTRE

La majorité des jeunes est rencontrée lors de la présence sociale (79%) :

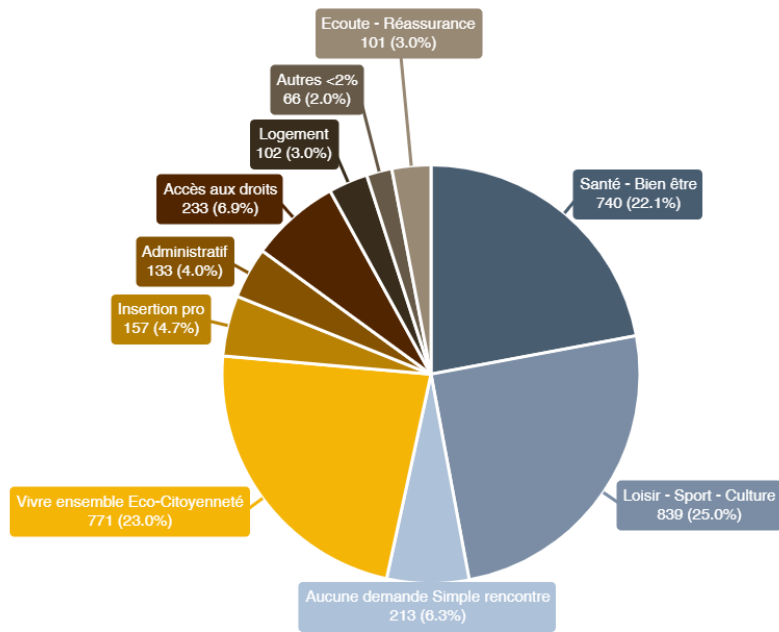
- 48% se présentent au local,
- 33% sont rencontrés lors des déambulations,
- 23% sont rencontrés dans le cadre des présences sociales au sein de structures (20% dans les structures partenaires, 2% dans les collectivités territoriales ou EPCI et 1% dans les associations caritatives, humanitaires ou par les équipes mobiles.

14% des jeunes accompagnés sont orientés par des tiers (dont 73% par un autre jeune), 4% sont orientés par des partenaires, 2% se présentent à l'équipe dans le cadre d'une démarche personnelle et 1% des jeunes a été rencontré lors d'actions collectives.

LA SITUATION DES JEUNES ACCOMPAGNÉS



La grande majorité des jeunes accompagnés sont en rupture (pas de scolarité, pas d'emploi, pas de formation), ce qui caractérise majoritairement le public de l'équipe du Centre-Ville.



d. Les accompagnements collectifs

SORTIES

24 sorties collectives (125 jeunes dont 77% garçons) organisées par le Relais du Centre-Ville (demi-journées ou journées) pour une tranche d'âge de 16 à 53 ans.

SÉJOURS

3 séjours ont été portés en 2025 (18 jeunes dont 66% de garçons) pour une tranche d'âge de 21 à 28 ans.

PARTENARIAT

Participation à 32 réunions partenariales et groupes de travail à l'échelle du quartier et 6 coordinations partenariales pour des situations individuelles.

CHANTIERS JEUNES

17 chantiers éducatifs pour 36 jeunes âgés de 19 à 25 ans, dont un chantier séjour de 3 jours (chantier ENS), avec des donneurs d'ordre diversifiés (324 heures, soit 26 jours de chantiers).

DSL/EVÈNEMENTS DE QUARTIER

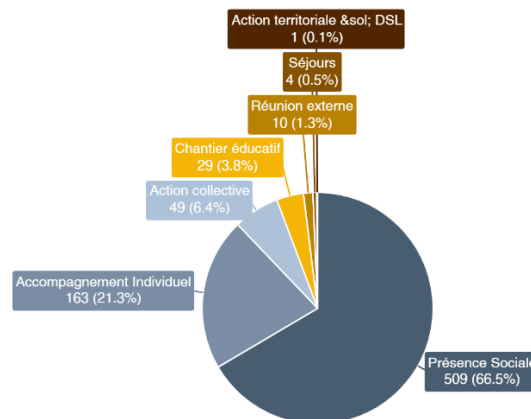
L'investissement territorial de l'équipe du centre-ville est différent de celui des équipes intervenant sur les QPV. Il est quasi essentiellement en lien avec les structures de l'urgence sociale et des organisations qui y sont liées (présences sur les lieux d'accueil, maraudes ...).

Au Centre-Ville, le travail immersif se situe plus auprès du public qu'au sein d'un territoire clairement délimité. Les pratiques de l'équipe évoluent en fonction de celles du public. Autrement dit, l'équipe s'adapte davantage à la dynamique du public qu'à la dynamique du territoire.

Par ailleurs l'équipe est également présente dans des groupes de travail partenariaux divers comme le GT Errance et grossesse, la Coordination espaces Publics Errance ou encore Addictions et Précarités.

L'équipe du Centre-Ville peut utiliser les réseaux sociaux tels que WhatsApp et SnapChat pour communiquer avec les jeunes suivis. Si l'équipe possède également une page Facebook où peuvent être relayées des informations transmises par les jeunes, cette dernière est toutefois alimentée à la marge.

e. Les temps travaillés



f. Vignette : Le projet radio

La Cloche et Le Relais accompagnent un groupe de personnes depuis février 2025 dans un projet Radio dont l'objet principal est de donner la parole à celles et ceux qui ne l'ont pas habituellement. Dans un premier temps, l'objectif du groupe a été de se familiariser avec la prise de son et la technique pour organiser sa diffusion. Une formation délivrée par une professionnelle a été proposée durant 4 demi-journées aux membres du groupe ainsi qu'aux professionnels du Relais et de La Cloche. Ces journées ont permis d'expérimenter le recueil de parole sur l'espace public via les enregistreurs audio, de trier cette matière et d'en extraire des éléments en lien avec les thèmes visés, d'effectuer un travail de montage en vue d'une diffusion et enfin de tester une émission en plateau.

L'intérêt du groupe tournait autour des questions liées à l'accessibilité pour des personnes en situations de vulnérabilité. Il était question des conditions de circulation en ville avec un chien, de l'accès au logement et de l'accessibilité à la Culture.

Cette première phase du projet a permis au groupe d'aller vers des inaudibles et de recueillir une parole riche en enseignements donnant envie au groupe de continuer après la période estivale.

En septembre 2025, fort de cette première expérience, une réunion avec les membres du groupe a été proposée et le souhait de continuer s'est manifesté, mais en ciblant une thématique plus précise afin de l'explorer plus en détail. La question de l'accès à la culture dans des situations de vulnérabilité s'est rapidement posée. Un recueil de parole s'est mis en route avec pour objectif, à terme, de créer un podcast sur l'accès à la Culture pour tou.s.tes. Un lien avec l'EduLab a été fait, ce qui a permis au groupe de se doter du matériel de prise de son et de prévoir un lieu ressource en perspective du montage à venir. Parallèlement un lien a été fait avec Lucie Beignet de l'ATM dans le cadre du parcours Trans avec un double objectif : découverte culturelle via des visites de l'Ubu, la rencontre de techniciens, de groupes, la participation à des concerts ainsi qu'aux Transmusicales. Le deuxième objectif de ce projet était de permettre la récolte de matière sur le sujet de l'accès à la culture pour tou.s.tes.

Le groupe constitué d'une dizaine de personnes a participé aux balances d'un groupe à l'Ubu le 22 septembre et en a profité pour visiter la salle de concert. Le vendredi 10 octobre, 10 personnes ont interviewé Lucie Beignet, chargée de mission culturelle de l'ATM et le groupe Grandma's Ashes. Cela a été l'occasion de multiplier les points de vue sur l'accès à la Culture pour tou.s.tes, d'assister au concert de Grandma's Ashes ainsi que celui de Pogo Car Crash Control. Le 1er novembre, 3 personnes sont venues au concert de Maady Street et Baby Volcano.

Le samedi 6 décembre, 8 personnes et 3 professionnel.les ont participé aux Transmusicales. L'après-midi a été l'occasion d'intégrer l'espace VIP où les interviews de Manu le Malin et Somniac One a pu se réaliser. Cet entretien centré sur l'accès à la culture, préparé et dirigé par les membres du groupe radio a été une belle occasion de se mettre en situation. Durant la soirée 7 personnes ont rejoint le parc expo et profité d'un accès à l'espace VIP, d'une visite des backstages et surtout l'accès au plateau de Clab. En direct à la radio, les jeunes ont pu présenter l'expérience du parcours Trans, diffuser le teaser du podcast et évoquer le projet radio en cours. Voici un extrait de cette émission :



Parallèlement à ce parcours Trans, le groupe s'est retrouvé tous les jeudis au local du Relais pour avancer sur le recueil de parole et sur le montage. Tous ces temps se sont réalisés avec les personnes volontaires, disponibles ayant des appétences diverses et variées. En effet certains étaient là pour la partie concert tandis que d'autres étaient intéressés par l'exploration du sujet et la technique.

Une cinquantaine d'audios ont été enregistrés, sur l'espace public en allant à la rencontre d'inaudibles, souvent dans des situations de vulnérabilité, de précarité. Le montage, en collaboration avec l'Edulab de l'Hôtel Pasteur a généré pas moins de 8 ateliers collectifs à l'Edulab, une dizaine au relais, de la patience et de la concertation.

Le podcast, en cours de finalisation a vocation à être diffusé sur l'antenne de Clab avant le printemps. Hormis la diffusion de l'objet sonore, l'idée est aussi d'intervenir en plateau pour évoquer la démarche et approfondir le sujet de l'accès à la Culture pour tou.s.tes.

6. BRÉQUIGNY

a. Points saillants 2025

Une banalisation de la présence des dealers et des consommateurs à différents endroits dans le quartier de Bréquigny, dont ceux proches du local des éducateurs (point de deal à Uppsala/ Stockholm, Copenhague, Dullin, métro Henry Fréville, en journée, la nuit est à noter.

L'équipe relève :

- Une fatigue générale et un ras le bol des habitants du quartier, entre l'interdiction des plus petits à sortir en fin de journée et la demande de déménager du quartier, stratégies d'évitement des familles pour se protéger ;
- Le souhait de l'ensemble des acteurs du territoire d'investir de façon positive l'espace public et l'engagement d'habitants pour être acteurs dans leurs quartiers (ramassage des déchets, gouters avec thèmes, etc...);
- La création de nouveaux cafés halls sur la place Sarah Bernard, au square Dullin, à Dutertre et la continuité des autres dans les différents squares du quartier en bas de tour avec plusieurs partenaires

b. Actions constructives dans le quartier en 2025

Même si le contexte quartier a été tendu en 2025 :

- Présence de l'équipe à l'ensemble des goûters de rentrée mis en place par la ville dans l'ensemble des établissements scolaires (primaires, secondaires) ;
- Des demandes des établissements scolaires pour intervenir, médiatiser, être présent à la sortie des cours (école Jacques Prévert, Clémenceau, collège les Chalais, lycée Jean Jaurès) ;
- Participation de l'équipe avec des jeunes aux 2 fêtes du quartier : la fête de l'hiver, place Sarah Bernard en décembre et la fête du jeu et de la parentalité, en mai au parc de Bréquigny ;
- Participation du Relais pour la mise en place d'une classe de mer d'une semaine avec l'école Jacques Prévert.

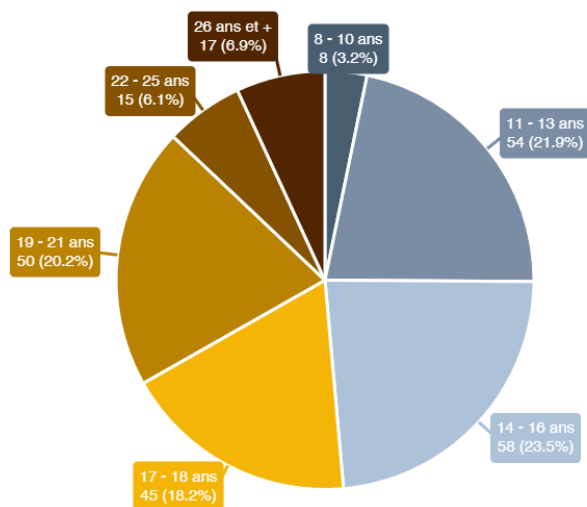
Pour les accompagnements individuels et collectifs :

- Des très jeunes repérés en situation de décrochage et souvent présents dans l'espace public lors de temps scolaire. Pour les jeunes présents au square Dullin, poursuite de l'expérimentation inter partenariale du local Dullin avec une extension d'ouverture hebdomadaire.
- Travail avec une avocate du barreau de Rennes : mise en place de co déambulation (1 fois/mois) pour aller vers les publics en demande d'accès aux droits, mise en place de permanences au local pour des demande d'informations des droits et devoirs plus individuelles et confidentielles, des échanges d'apports juridiques auprès de certains partenaires.
- Pour développer la connaissance du secteur de l'insertion auprès des jeunes et habitants, organisation et mise en place d'un évènement « au tour du quartier » et marché aux stages et à l'alternance sur la place Sarah Bernard et au square Dullin en avril dernier.
- Réalisation du projet « lutte contre le harcèlement dans le quartier de Bréquigny » avec les écoles primaires et le collège et les acteurs du territoire avec la création d'un spectacle et la réalisation d'un film.

c. Les accompagnements individuels

244 jeunes accompagnés, (211 en 2023), dont 92 (37%) nouveaux jeunes.

LES ÂGES



La part des moins de 13 ans reste importante cette année. On retrouve une partie des jeunes âgés entre 13/17 ans en 2023 dans la tranche d'âge 18/21 ans en 2025.

57 % de jeunes sont mineurs, même proportion qu'en 2024.

LES GENRES

52 % hommes (126) / 48 % femmes (118).

LA NATURE DU LIEN

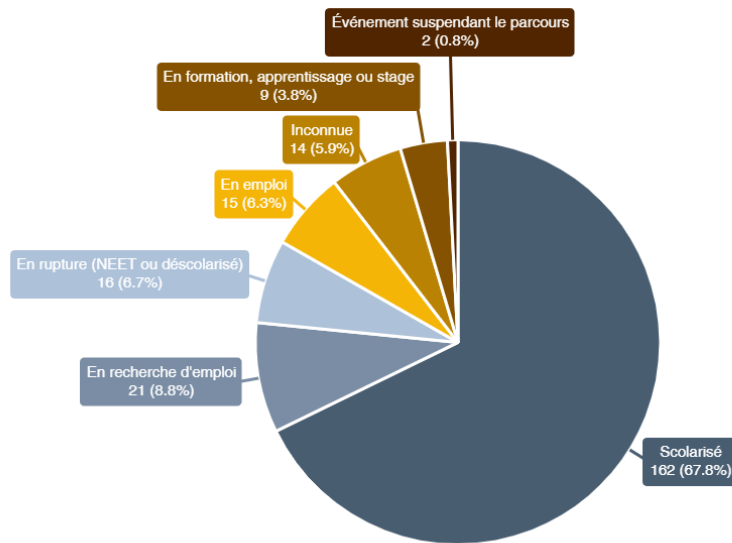
Nature du lien	2024	2025
En accroche	29%	42%
En accompagnement ponctuel	31%	29%
En accompagnement régulier	18%	11%
En maintien du lien	22%	17%

L'ORIGINE DE LA RENCONTRE

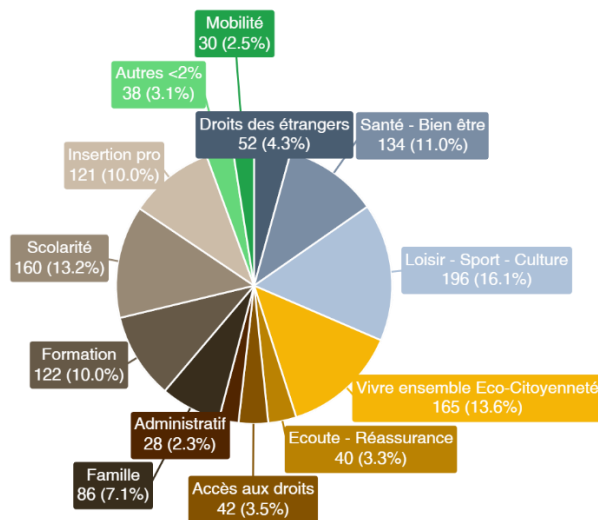
Les jeunes arrivent par l'« Aller vers et local » pour 32 %, « par d'autres jeunes » et par le biais des familles (37 %), par les partenaires (24%).

En 2025, des orientations + importantes par les partenaires (13% en 2023), le secteur loisirs, sports et culture.

LA SITUATION DES JEUNES ACCOMPAGNÉS



LES DOMAINES TRAVAILLÉS



DES ACCOMPAGNEMENTS FAMILLE

44 familles ont été accompagnées.

d. Les accompagnements collectifs

SORTIES

51 sorties/actions en demi-journées/journées organisés seuls ou avec des partenaires.

278 jeunes et familles en ont bénéficié dont 177 hommes (64 %) pour 101 filles pour une tranche d'âge allant de 3 à 17 ans, avec une moyenne d'âge comprise entre 10 et 13 ans.

Les sorties et actions correspondent à des activités que l'on propose auprès des jeunes à l'extérieur du quartier (sorties jeux, sportives, culturelles) ou des ateliers que l'on mène (ateliers créatifs, atelier couture, atelier bois).

SÉJOURS

5 séjours organisés dont 3 avec un partenaire, Par Tout Artiste, la Maison de Suède et l'école primaire Jacques Prévert.

ACTIONS AVEC L'ÉDUCATION NATIONALE

33 actions (contre 28 actions en 2024) dont les goûters/petits déjeuners de rentrée scolaire des écoles primaires aux lycées).

Interventions auprès des classes (animation du CO quartier, organisation et animation du forum métiers pour les 4ème, 3ème, VAS/Vie Affective et Sexuelle), aide à la recherche de stages pour certains.

Participation au bal de promo des 3èmes, participation à des sorties à la journée.

PARTENARIAT

Participation à plus de 83 réunions et groupes de travail à l'échelle du quartier et 17 coordinations partenariales pour des situations individuelles.

CHANTIERS JEUNES

4 chantiers éducatifs ont été réalisés pour 7 jeunes différents avec l'association Territoires, Engie, un bailleur social et WeKer (2 évènements de quartier), 89 heures réalisées (15 jours de chantier).

6 chantiers citoyens ont été conduits, proposés par la ville de Rennes. 18 jeunes ont pu en bénéficier, âgés de 14 à 18 ans.

2 actions d'autofinancements ont permis de répondre à des projets collectifs de jeunes.

DSL/EVÈNEMENTS DE QUARTIER

55 actions territoriales ont été menées dont la participation à 32 actions de proximité, et à 23 actions de sensibilisation (Coups de pouce scolaires, projet Harcèlement, Autour des métiers, malles créatives, présence avocate).

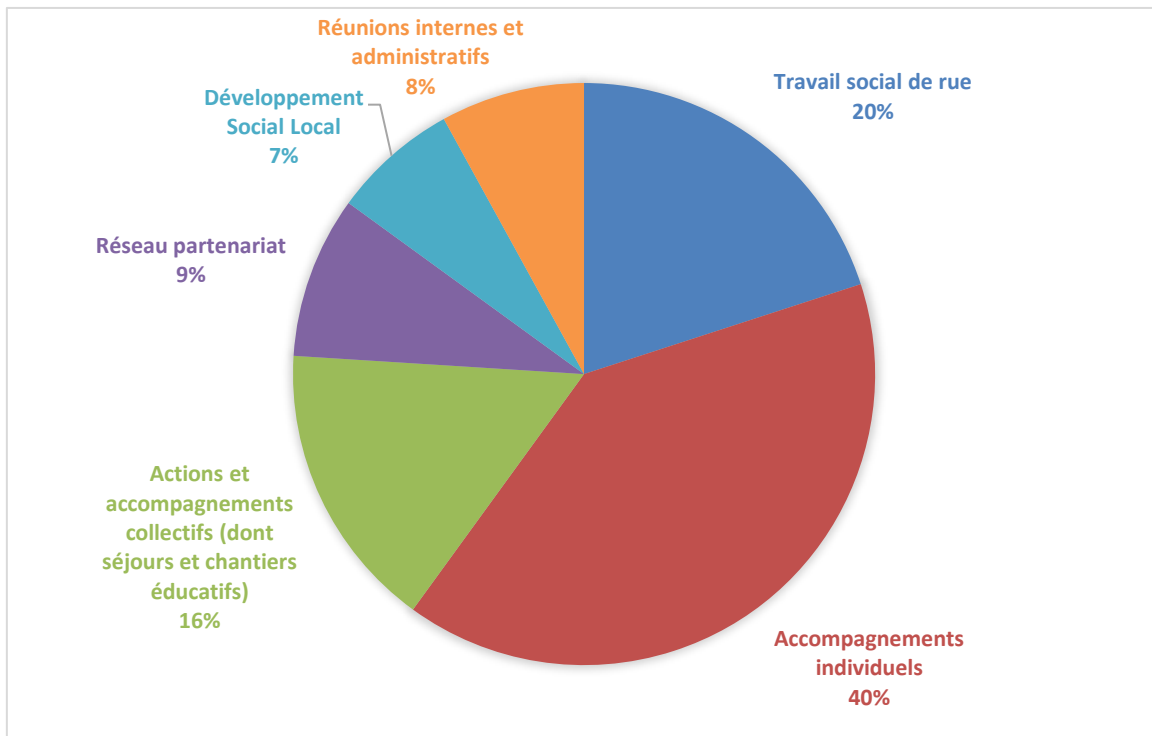
Présence sociale des éducateurs lors des évènements de quartiers de l'année.

Au vu du climat présent au sein du quartier en 2025, les acteurs du territoire (habitants, professionnel.les) ont souhaité investir de façon plus conséquente et positive l'espace public. Un certain nombre d'actions ont été mises en place dans les différents squares ou îlots du quartier.

RÉSEAUX SOCIAUX

L'ensemble des professionnel.es utilise les réseaux sociaux (Insta, Snapchat, facebook, Tik tok) pour échanger avec les jeunes, pour passer des messages en prévention santé, pour informer des activités existantes dans le quartier, dans la ville... Les réseaux sociaux sont un outil indispensable pour être en lien avec les jeunes.

e. Les temps professionnels



f. Vignette : Co-déambulations avec une avocate

Co-déambulations avec Maître G. BERNARD, avocate au Groupe de Défense des Mineurs du Barreau de Rennes.

Constats initiaux :

Lors des déambulations, les jeunes et les familles expriment des besoins récurrents d'informations juridiques, souvent avec une attente de réponse rapide. Ces publics, peu présents dans les institutions ou associations, peuvent voir leurs situations se dégrader (amendes, impayés, non-recours aux droits).

Genèse du projet :

En février 2024, une rencontre avec le service du Relais, la Bâtonnière, la Vice-présidente du Groupe de Défense des Mineurs et le Barreau de Rennes met en évidence un besoin de soutien juridique pour les éducateurs de rue et une sous-utilisation des permanences gratuites au TGI.

En avril 2024, suite à cette rencontre et par une connaissance interpersonnelle, l'équipe de Bréquigny a saisi l'opportunité de réfléchir à une coopération concrète entre les éducateur-ices de rue et une avocate. Suite à un premier temps de rencontre avec Maître BERNARD, professionnelle engagée, il est convenu un temps de co-déambulation mensuelle de 2h, à destination des jeunes et des familles.

Mise en œuvre :

De janvier 2025 à décembre 2025, 9 co-déambulations de 2h minimum ont été réalisées. Les demandes concernent principalement les amendes, les contrôles et fouilles, les affaires pénales (mineurs/majeurs) et l'assistance éducative.

Retours d'expérience :

Le dispositif a nécessité des ajustements (horaires, saisons, parcours). La présence d'une avocate en lien avec le Relais sur l'ensemble du quartier et dans certaines structures a favorisé la visibilité et le bouche-à-oreille. Maître BERNARD a ainsi pu être sollicitée par les partenaires de proximité qui se sont saisis de ses compétences et de sa mise à disposition.

La complémentarité entre éducatif et juridique renforce la confiance, facilite l'émergence des demandes et permet une prise en compte immédiate de la demande. L'approche « aller vers », sans rendez-vous, favorise l'accès au droit, la prévention et l'identification des besoins juridiques. Dans la continuité des temps de co-déambulation, de nombreux rendez-vous sont organisés directement au local du Relais, favorisant l'anonymat et un accompagnement qui s'inscrit dans le temps.

Réussites et limites de cette expérience :

L'engagement personnel de Maître Bernard a permis cette expérimentation, répondant à de réels besoins de la population. Pour autant, ce n'est pas un partenariat formel défini entre le barreau de Rennes et le Relais SEA35. Si Maître Bernard n'est plus disponible, ce dispositif disparaîtra.

7. LE BLOSNE

a. Points saillants 2025

Une année traversée par des ambiances tendues, dans différents endroits : Galicy, Nimègues, Banat, Landrel, Italie, Serbie/Monténégro. Des espaces plus bruyants à des moments de la journée, de la nuit, plus insécurisants pour les enfants, les jeunes, les familles, les partenaires. Certains jeunes craignent de venir à l'école, certaines familles refusent que leurs enfants jouent dans l'espace public.

Sur toute l'année, une banalisation de la présence des dealers et des consommateurs à la vue de toutes et tous, habitants, enfants.

Des faits d'agressions multiples entre personnes impliquées dans les trafics mais aussi auprès d'acteurs du quartier se multiplient (contrôles d'identité pour certain(e)s, intimidations, agressions pour l'exercice de leur travail).

Les éducateurs du Relais ont été interpellés quelques fois par des dealers pour justifier leur présence dans le quartier. Ils ont été aussi sollicités par plusieurs partenaires pour intervenir auprès de jeunes difficiles présents dans les structures.

Rénovation urbaine qui se poursuit au sein du quartier et au cœur de la place Jean Normand

b. Actions constructives dans le quartier en 2025

- Poursuite de la présence des éducateurs dans l'espace public, quels que soient l'environnement et l'évolution du quartier ;
- Plus de sollicitations des partenaires pour les soutenir au regard de publics présents dans leurs espaces et non conviés.

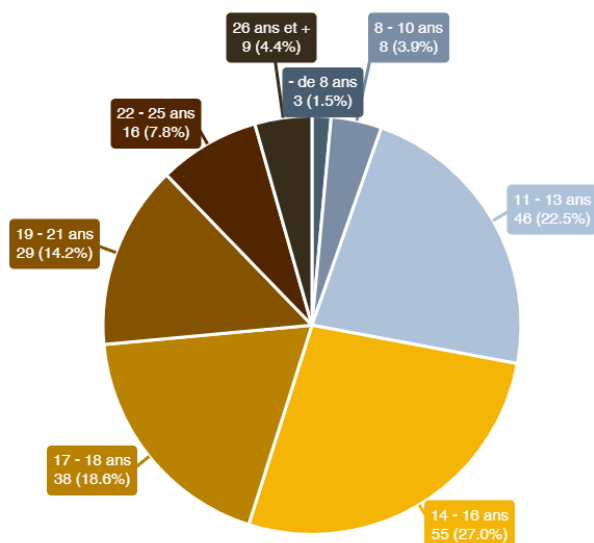
Pour les accompagnements individuels et collectifs :

- Beaucoup de sollicitations des jeunes filles autour des questions d'inceste et de violences conjugales ;
- L'utilisation des réseaux sociaux se traduit aussi par une surexposition aux écrans pour certains ;
- Des jeunes sans amis, isolés, avec peu de relations sociales qui obligent l'équipe à faire évoluer ses modes d'intervention ;
- Des actions menées auprès de parents, familles, en collaboration avec la Maison des Squares. Les familles ont peur aujourd'hui dans le quartier, du fait des trafics. Des accompagnements des départs en vacances avec les familles ont été réalisés cet été ;
- La poursuite des ateliers « médiation par l'animal » en 2025 dans les 2 collèges, Hautes Ourmes et la Binquenais et dans une école primaire Léon Grimault.

c. Les accompagnements individuels

200 jeunes accompagnés, dont 47 (23%) nouveaux jeunes.

LES ÂGES



On note :

- Une légère augmentation des moins de 13 ans et des 14/17 ans,
- Un maintien du nombre de jeunes accompagnés pour les autres tranches d'âge.
- 54 % de jeunes sont mineurs, le public se rajeunit au fil des années (en 2021 : 49% mineurs).

LES GENRES

104 garçons (52 %) et 96 filles (48 %).

LA NATURE DU LIEN

Nature du lien	2024	2025
En accroche	53%	31%
En accompagnement ponctuel	20%	23%
En accompagnement régulier	20%	14%
En maintien du lien	7%	23%
Fin d'accompagnement		9%

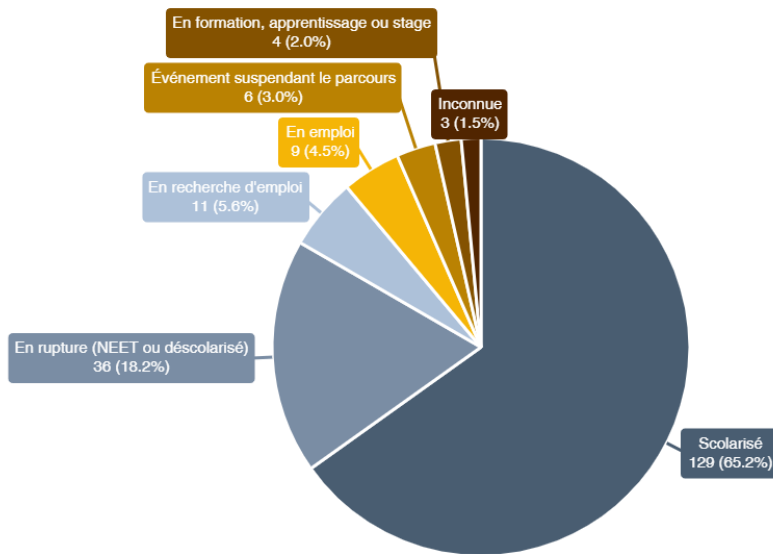
L'ORIGINE DE LA RENCONTRE

Un mode de prise de contact :

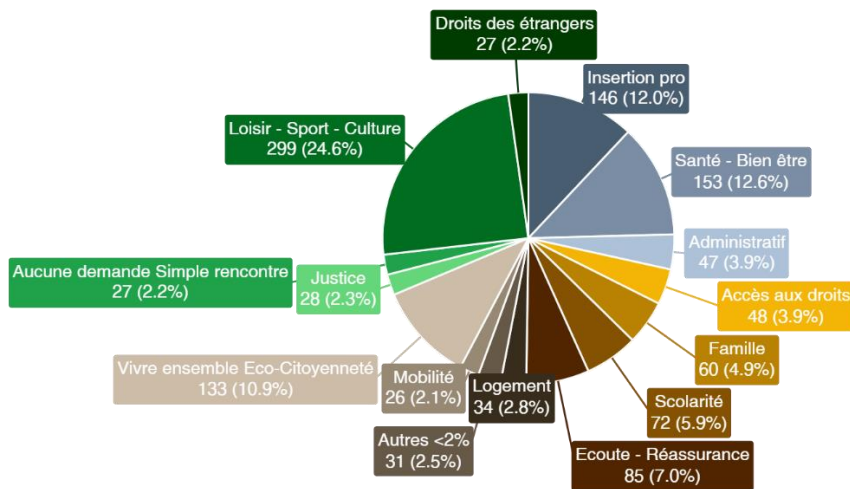
- « Aller vers et local » pour 17 %,
- Par d'autres jeunes et par le biais des familles 33 %,
- 50 % des jeunes rencontrés le sont par le biais des pairs et dans l'espace public,
- Par les partenaires pour 39%.

En 2025, des orientations en augmentation par les partenaires (36% en 2024), dont les établissements scolaires et la Mission Locale et les autres services du Relais.

LA SITUATION DES JEUNES ACCOMPAGNÉS



LES DOMAINES TRAVAILLÉS



DES ACCOMPAGNEMENTS FAMILLE

37 familles accompagnées en 2025.

d. Les accompagnements collectifs

SORTIES

22 sorties collectives (59 jeunes dont 34 garçons) organisées par le Relais de Blosne (demi-journées ou journées) pour une tranche d'âge de 3 à 17 ans.

SÉJOURS

6 séjours ont été portés en 2025 dont 2 avec L'école Guillevic et l'école Léon Grimault, 2 séjours Relais + 1 séjour avec la Maison Des Squares et 1 séjour avec l'association l'Allumette.

INTERVENTIONS AUPRÈS DES STRUCTURES DE TERRITOIRE

Un atelier parents/mamans avec la Maison Des Squares.

Une intervention commune avec le CDAS auprès des partenaires autour de la Protection de l'Enfance.

Des présences des éducateurs dans les structures à des moments lors de présences inadaptées de jeunes dans ces dernières (Bibliothèques, MJC, gymnases).

PARTENARIAT

Participation à plus de 84 réunions et groupes de travail à l'échelle du quartier et 14 coordinations partenariales pour des situations individuelles.

ACTIONS AVEC L'EDUCATION NATIONALE

Actions avec L'EN : 63 actions dont des interventions VAS, ateliers de MPA, animation CO quartier, découverte métiers, atelier « mobilité estime de soi », atelier découverte vélos, aide à la recherche de stages pour certains, chantier avec les SEGPA (cuisine, fabrication jus de pommes). Des temps de participation à école ouverte + 2 séjours avec écoles primaires (Guillevic et Léon Grimault).

CHANTIERS JEUNES

10 chantiers éducatifs pour 25 jeunes dont garçons (71%) âgés de 16 à 24 ans avec une durée d'une demi-journée à 1 semaine, avec des donneurs d'ordre diversifiés (1112 heures, soit 185 jours de chantiers) = augmentation du nombre de chantiers.

5 chantiers citoyens dont 18 jeunes ont pu bénéficier (14/18 ans), soit 8 demi-journées de 3h chacune.

3 chantiers d'auto financements pour 15 jeunes, âgées de 13 à 17 ans.

DSL/EVÈNEMENTS DE QUARTIER

10 Participations aux évènements de quartier : Explode ton style, ouverture et clôture de la fête été, défilé fantastique, projet vélos adultes avec Roazhon mobility, inauguration d'espaces (le Karrez, la place Jean Normand), forum des associations, dispositif Main verte...

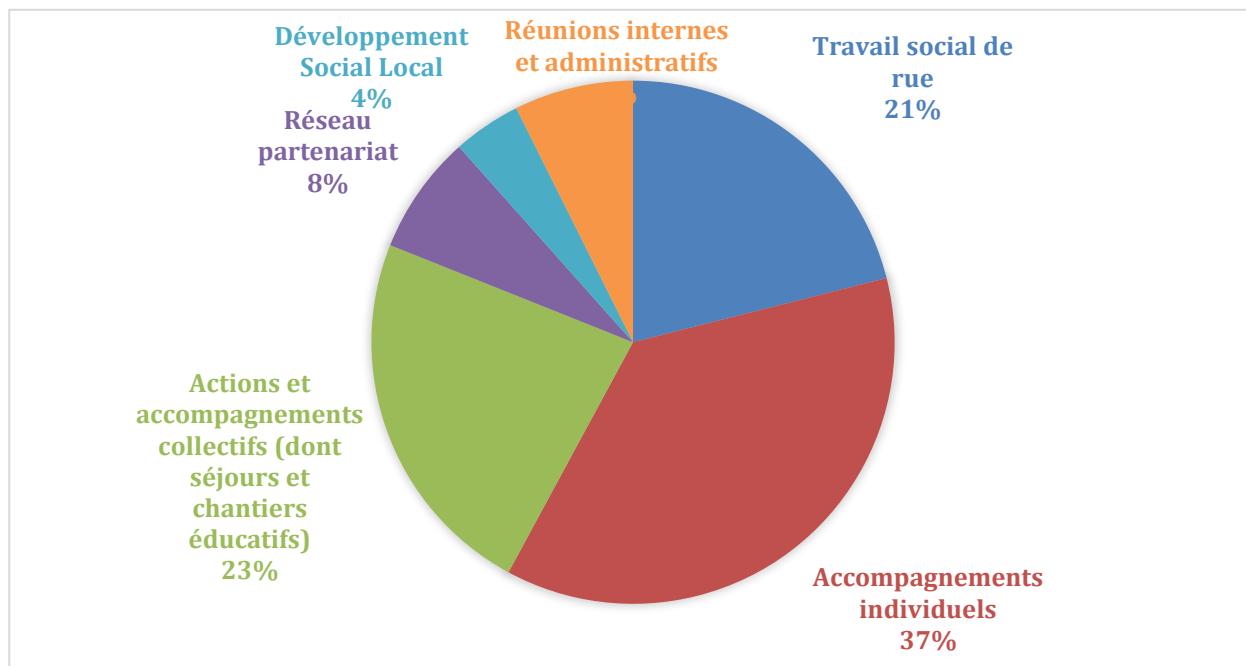
- Présence d'acteurs à Fernand Jacques, espace intégré au nouveau territoire Politique de la ville,
- Actions avec des jeunes et présence de l'équipe lors de l'ouverture du local 16/25 ans, le Karrez et son inauguration,
- Chantiers de jeunes et présence des éducateurs pour investir positivement la nouvelle place Jean Normand,
- Présence de l'équipe lors des « Blablablosne » dans différents squares du quartier en 2025,
- Présence des éducateurs lors d'évènements de quartier mis en place pour occuper de façon positive l'espace public (halle multi fonction, tournois futsal Ye-Lin-Han, acteurs jeunesse du quartier),

- Participation à des actions avec des partenaires dans l'espace public autour de la pratique et de la réparation des vélos, lors du forum des associations, dans le cadre du dispositif Main Verte (déchetterie mobile dans le quartier.

RÉSEAUX SOCIAUX

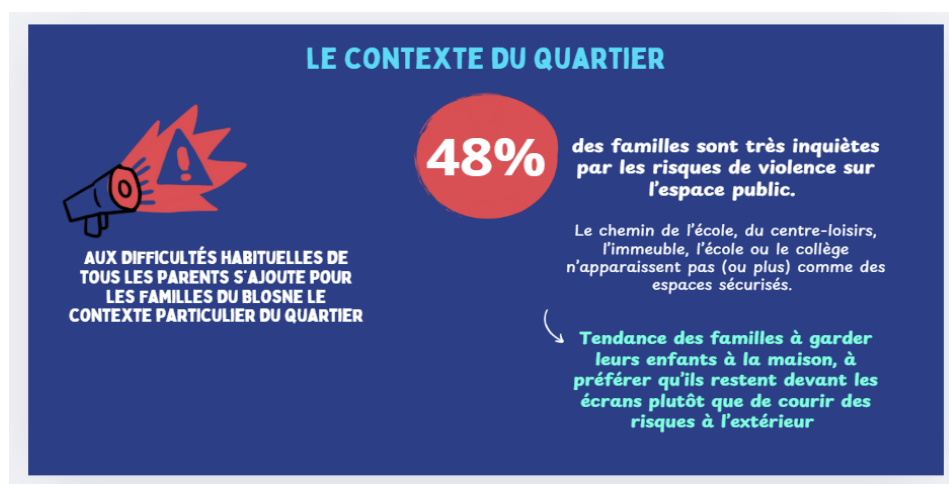
L'ensemble des professionnel.les utilise les réseaux sociaux (Insta, Snapchat, Facebook, TikTok) pour échanger avec les jeunes, pour passer des messages en prévention santé, pour informer des activités existantes dans le quartier, dans la ville... Les réseaux sociaux sont un outil indispensable pour être en lien avec les jeunes.

e. Les temps travaillés



f. Vignette : Questions de parentalité et accompagnement des parents

Extrait de l'enquête menée par TMO (Institut d'études et de sondage d'opinion) auprès des parents du Blossne en 2024



Notre travail sur l'année 2024 et 2025 fait écho à l'enquête TMO réalisée auprès des habitants du Blosne et des partenaires. Nous avons été sollicités par la Maison des Squares, structure jeunesse du Blosne, par l'intermédiaire d'Anne Françoise pour accompagner la mise en place d'un groupe d'échanges avec des mamans parents d'ados. Lors de la première rencontre nous leur avons proposé de nommer ce qu'elles souhaitaient échanger en indiquant que nous faisons appel à des partenaires selon les questions abordées.

Les thématiques attendues ont pu être discutées lors d'une première rencontre le 3 octobre 2024 à l'aide d'un outil d'aide à l'expression (le « DIXIT »).

La mise en place de groupes de parole nécessite une relation de confiance entre les partenaires et les parents. L'idée a donc été de prendre appui sur l'expertise et le groupe déjà constitué auprès de la Maison des Squares. Il est également important de permettre la libération de la parole en veillant à la possibilité de chacune de pouvoir exprimer une opinion différente des autres et surtout des personnes qui peuvent prendre une place plus importante que les autres (gestion de la parole au sein du groupe). Nous ne nous sommes pas positionnés comme sachants mais comme des personnes qui pouvaient connaître un réseau de ressources existantes et aider à la libération de la parole.

Les points forts de ces temps

Les mamans ont pu mettre en avant les questions de recherches de stage et d'orientation de leurs ados, les émotions, la fratrie et les relations dans la famille, le vivre en famille (ex lors des repas), le vivre ensemble, (partage des tâches, maman qui fait tout), les limites fixées (sévérité, comparaison avec les autres parents), la sécurité en dehors de la maison, la question du corps, les relations garçons/ filles, la question des écrans et des loisirs, la gestion de l'argent de poche.

Nous avons pu mettre en place des co-interventions avec des partenaires, la Maison des ados et l'association « Libertés couleurs » (émotions, écran et VAS).

L'intérêt de la paire aide : les discussions entre femmes ont permis qu'elles puissent parler de leurs difficultés bien sûr mais de moyens que certaines avaient trouvés pour les surmonter.

Quelques difficultés rencontrées

Nous avons pu constater la difficulté d'intégrer de nouvelles personnes au cours de l'année dans ce groupe déjà constitué.

Lors de rencontres avec un groupe de femmes de l'îlot Landrel en lien avec le Cercle Paul Bert, nous leur avons proposée de rejoindre ce groupe mais elles n'ont pas répondu à cette proposition.

Nous nous sommes également interrogés sur l'ouverture à un groupe de « papas » en lien avec l'ancien directeur de la maison des squares. L'idée est de proposer des ateliers qui permettent également d'être dans le faire (ex caisse à savon) pour permettre un investissement des pères et ainsi d'ouvrir à la discussion. Nous n'avons pas réussi à mobiliser ce groupe pour le moment.

Des nouvelles perspectives

Nous avons également participé à la mise en place d'ateliers d'apprentissage vélo toujours en lien avec la Maison des Squares. Un groupe de femmes s'est constitué et a été moteur dans la demande de remettre en place un atelier d'apprentissage de vélo en lien avec Rhoazon Mobility et les associations du quartier (Crabe Rouge, carrefour 18, Maison des Square et Relais). Un premier lien a également été fait avec le foyer parental tenu par l'Essor sur le quartier.

Nous reconduirons donc le groupe d'expression ainsi que les ateliers vélo sur l'année 2026.

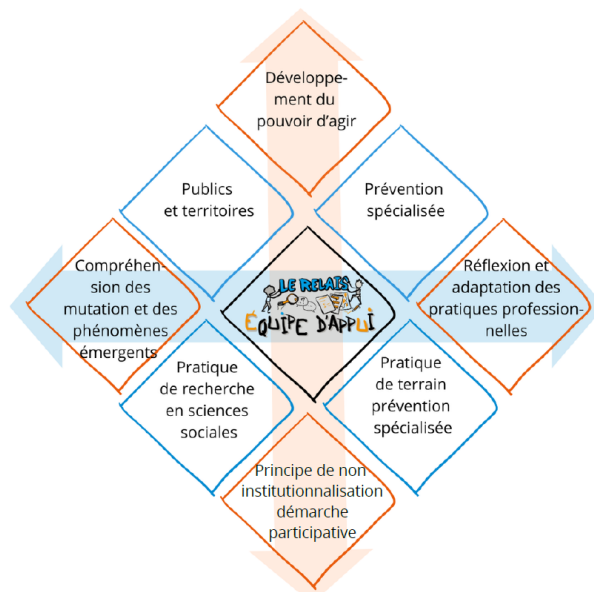
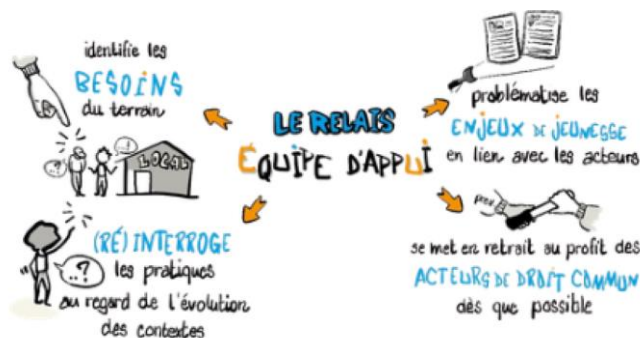
RAPPORT D'ACTIVITÉ 2025 ÉQUIPE D'APPUI



Nouvelle équipe, nouveaux sujets au travail

L'arrivée de la nouvelle directrice du Relais Sea 35 en Septembre 2024 a rimé avec une nouvelle dynamique pour l'équipe d'appui. Les rencontres territoriales d'octobre 2024 révèlent alors 2 sujets prégnants pour les équipes de terrain : **l'exploitation sexuelle des mineur.es** et **la réalité des équipes dans des contextes d'intervention violents**. Chacun de ces sujets est alors développé par un.e des 2 professionnel.le de l'équipe, toustes deux étant à 0.5 ETP sur ce poste.

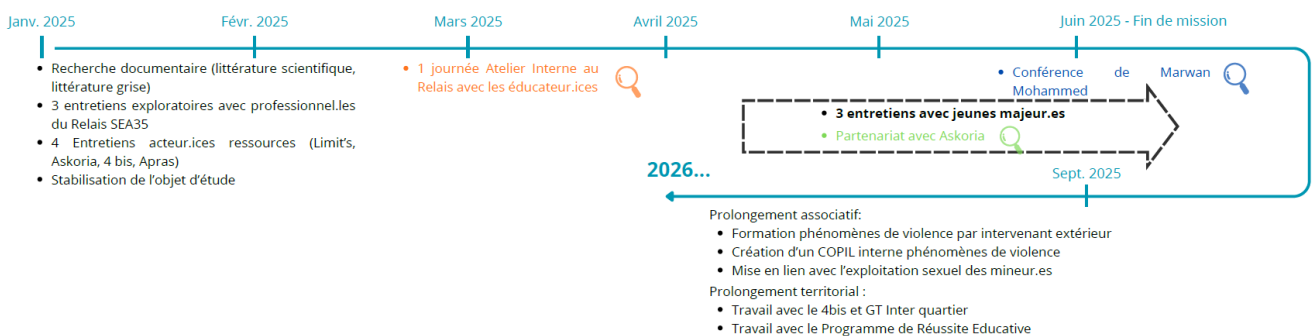
En parallèle, cette année 2025 a permis de consolider le socle de pratiques de l'équipe d'appui en affirmant sa philosophie et en formalisant ses modalités d'intervention comme présentées ci dessous.



1/ La “fabrique” des stratégies individuelles et collectives professionnelles au Relais face aux situations de violence

Le thème des “violences” est une préoccupation collective dont les acteur.ices se saisissent dès 2024. Au regard des échanges à ce sujet lors des Rencontres territoriales, l'Équipe d'appui décide donc de regarder de plus près ce que la violence dans toutes ces formes a comme impact auprès des professionnel.les de terrain. Le questionnement se stabilise rapidement par le questionnement suivant : **En quoi, les éducateur.ices de rue se fabriquent des stratégies individuelles et collectives face aux situations de violence qu'ils rencontrent dans leur exercice professionnelle ?**

Points de repères de la démarche



Zooms



L'atelier coopératif en direction de 12 professionnel.les du Relais et animé par l'Équipe d'appui avait pour objectif de faire culture commune autour des violences grâce à des outils coopératifs d'intelligence collective (entraînement mental, théâtre forum). Ce temps de travail a été l'occasion de libérer la parole des professionnel.les en évoquant le mécanisme de banalisation de la violence dont nous pouvons faire preuve, la gestion de nos émotions face aux situations, “l'image” (apparences, postures...) que nous pouvons renvoyer auprès des publics. Ce type de temps de travail est donc plébiscité et reconduit en interne au service.



Le partenariat avec Askoria s'est construit sous la forme d'un embarquement d'un docteur en psychologie sociale auprès d'une équipe du Relais. 3 rencontres se sont déroulées sur le quartier ciblé et ont abouti à une sensibilisation à de nouvelles grilles de lecture pour les professionnel.les sur le sujet des violences



La conférence de Marwan Mohammed s'est tenue le 3 Juin 2025 à l'Hôtel de Rennes Métropole. Elle a réuni 243 participant.es issu.es d'horizons variés (sanitaire et social, éducation nationale, jeunesse, associations de quartiers, collectif d'habitant.es, insertion, élu.es...). L'objectif était de créer du commun entre les différents acteurs.ices présent.es. Au regard du bilan participatif (98% de satisfaction), cette journée a été une réussite et a permis d'envisager de nouveaux espaces de coopération transversaux. S'en est suivi dans l'après midi un temps d'échanges entre le sociologue et le service du Relais. Il nous a permis de nous décentrer en apportant des éléments expérientiels d'autres régions et de services de prévention spécialisée.



Bilan

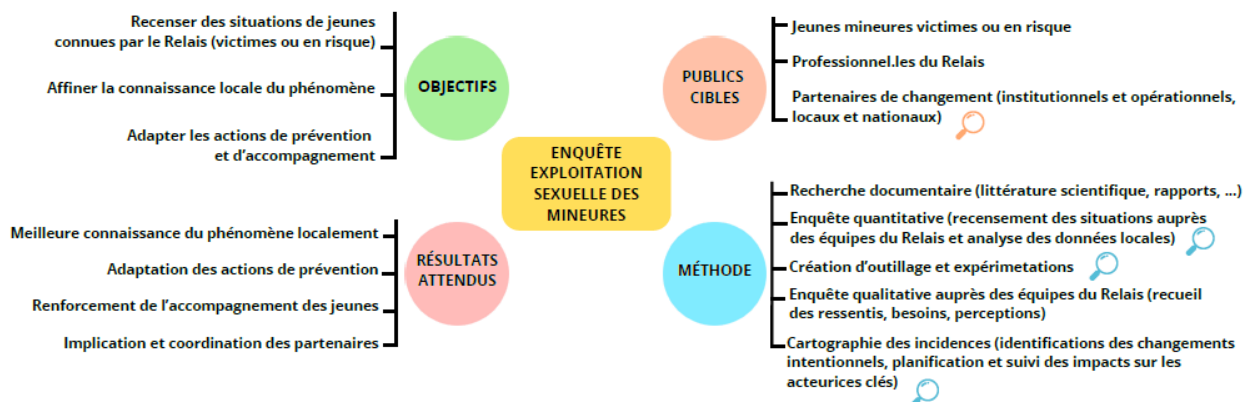
Un des objectifs de cette étude était de se décentrer de la manière dont sont évoquées les violences dans l'espace public commun (médias, politique..). Ainsi, il nous semblait nécessaire d'appréhender les violences sous toutes leurs formes en mobilisant nos approches empiriques et celles des sciences humaines et sociales. Malgré le temps limité consacré à cette étude, elle a permis une approche multimodale du phénomène que rencontrent les professionnel.le.s, que ce soit par eux-mêmes, à travers les institutions, ou avec les partenaires. Chacun.e semble s'approprier cette problématique en s'efforçant de mettre des mots sur ses émotions, en créant des espaces sécurisés pour le traitement et l'analyse des situations qui nous affectent, afin de mieux répondre aux besoins et réalités des territoires et des publics accompagnés. Les approches sociologiques, comme les phénomènes de bandes, et psychologiques, tels que le traumatisme vicariant, sont devenues des axes essentiels à explorer pour le service. Cela est aussi crucial que de les mettre en perspective avec notre approche empirique de l'intervention en prévention spécialisée. L'ambition est donc de mettre en lumière des réflexes professionnels et d'en créer d'autres grâce à la souplesse que nous permet notre cadre d'intervention.

2/ Exploitation sexuelle des mineures

L'équipe d'appui travaille depuis janvier 2025 sur la question de l'exploitation sexuelle des mineurs et a déjà développé une solide connaissance de terrain. Elle a su repérer les premières situations, accompagner des professionnel.les, et faire émerger une réflexion collective autour de ce phénomène.

C'est aussi une volonté de s'inscrire dans un réseau et de mettre en lien les différents partenaires pour une meilleure coordination des situations et créer un réseau local et national.

Méthode employée



Dynamique partenariale et réseaux

Ado-Sexo: Organisation de rencontres mensuelles, travail conjoint sur des projets pouvant être menés en partenariat, Interventions de la salariée d'Ado-sexo dans les différentes équipes du Relais pour l'analyse de situations ou la réponse à des besoins spécifiques en lien avec l'exploitation sexuelle, réflexion en cours autour de la coconstruction d'une formation à destination des professionnels.les du Relais (prévue en avril 2026).

Amical du Nid (ADN): Échanges d'informations sur certaines situations individuelles : vérification des connaissances partagées (jeune concerné.e, contact avec les parents, suivi éventuel...), partenariat sur des temps de sensibilisation auprès des acteurs.rices jeunes du territoire Rennais.

Liberté Couleur: Intervention dans les gt love et intergtlove sur la question de l'exploitation des mineurs, organisation d'une journée de sensibilisation à destination des acteurs du territoire (animateurs de MJC, animateurs de missions locales, assistants sociaux en collèges, éducateurs de rue, infirmiers scolaires...).

Acteur jeunesse et Direction de quartier (Blosne): GT autour de l'éducation à la masculinité et la violence sexuelle, participation à l'élaboration de la démarche intellectuelle et mise en action, Intervention sur soirée jeux auprès des jeunes dans des structures jeunesse.

GEEM: Rencontre avec les acteurs du GEEM et participation à la journée régionale «ensemble comprendre le phénomène pour mieux les protéger».

Commissariat service d'aide au victime: Mise en lien et élaboration d'un partenariat au bénéfice des jeunes victimes de violence sexuelle.

Département: Participation au GT plan d'action du rapport sur la stratégie nationale de lutte contre le système prostitutionnel et l'exploitation sexuelle au niveau départemental, rencontre chargé de mission sur l'exploitation sexuelle des mineurs au département (Mme Bengloan).

SPDM: Rencontre Géraldine Guilpain et retour sur les instance SPDM.

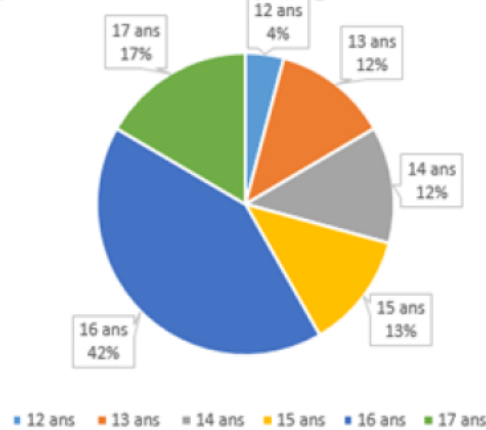
CNLAPS et PARE: Participation à la réflexion au niveau national avec groupe de travail, rencontre et colloque via PARE.



Quelques chiffres :

24 situations repérées, accompagnées ou en démarche d'allers-vers sur le territoire rennais, dont 23 jeunes filles et 1 jeune homme, concernées par des situations d'exploitation sexuelle ou à risque de l'être.

Répartition des victimes par âges - Rennes 2025



Exemples d'outillages et d'expérimentations:

Création d'un jeu: Jeu à destination des professionnels qui a pour objectif d'appréhender le vocabulaire en lien avec l'exploitation sexuelle et les réseaux d'exploitation (loverboy, grande sœur, passe...). Il permet aux professionnel.les de faire le lien avec les situations d'exploitation, de comprendre le pouvoir des mots et leur rôle dans la mise sous emprise.

Mise en place d'un carnet de recensement: Disponible dans toutes les équipes du Relais, ce carnet permet de collecter les situations, observations de rue, dires des habitants, éléments contextuels. Et ainsi, affiner le repérage, étudier les techniques d'emprise, les vulnérabilités et les facteurs d'entrée.

Visionnage du court-métrage "Plan-sous": Court métrage qui illustre de manière réaliste le parcours d'une jeune prise dans l'exploitation. Le visionnage permet aux professionnel.les de mieux comprendre les mécanismes d'emprise et les réalités vécues par les jeunes, tout en favorisant la réflexion sur leurs pratiques et la coordination des interventions.

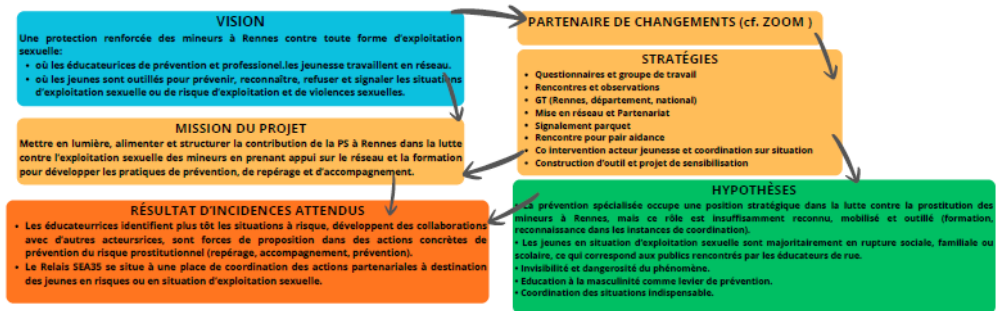
Observation de rue: Réflexion sur la nécessité de nouvelle forme « d'aller vers » pour ce public dont les fugueuses font parties.

Entretien et rencontre Travailleuse du sexe: Réflexion sur la pair-aidance et la place des jeunes dans l'élaboration du travail de prévention et d'accompagnement.

Veille et soutien aux équipes: Analyse de pratique, collecte d'information et de situation. Soutien et écoute.



Cartographie des incidences



Bilan et évaluation

- Augmentation des situations repérées par les équipes du Relais. Accompagnement de la famille et des jeunes plus efficient. Mise en réseau et partenariat sur les situations.
- La sensibilisation et la formation des acteurs jeunesse des quartiers entraînent une augmentation des situations repérées.
- Sollicitation de l'équipe d'appui sur des situations sur les différents quartiers Rennais et au delà sur Rennes Métropole.
- Sollicitation du département pour une journée de travail sur l'exploitation sexuelle des mineurs auprès des travailleurs sociaux d'enfants confiés en collaboration avec ado sexo et l'amicale du nid
- Partenariat avec les acteurs majeurs organisé et reconnu.

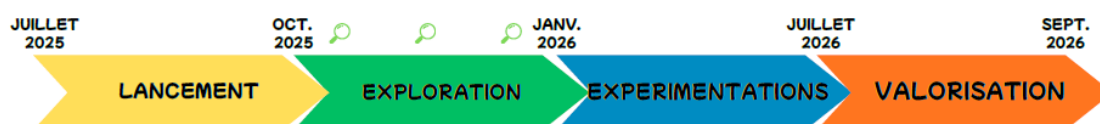
3/ Soutien aux pratiques et politiques jeunes avec Rennes Métropole

A l'été 2025, la Direction Association Jeunesse Égalité de Rennes Métropole sollicite l'Équipe d'Appui du Relais SEA 35 et Coop' Eskemm pour accompagner la commune de Laillé. L'agrandissement de sa Maison des jeunes est l'occasion pour la commune d'entamer une démarche réflexive sur la participation des jeunes sur le territoire et l'intervention de ceux dits "invisibles".

L'accompagnement de l'EA auprès de l'équipe jeunesse du territoire s'est construite avec chacun.e des professionnel.les et Coop'Eschemm. Tout l'enjeu réside dans la volonté partagée de tenir un cadre coopératif suffisamment robuste et propice à conduire ensemble une recherche-action (coordonnée par Coop'Eschemm) mêlant production de connaissances et expérimentations.

Lancement de la démarche : 1er Juillet et 2 Octobre 2025.

Coordination opérationnelle : 4 Septembre et 6 Octobre 2025. Ces rencontres nous ont permis d'établir le plan d'action de la Recherche Action ci-dessous. Le principe était qu'elle soit proposée et remodelée avec les parties prenantes de Laillé en fonction des avancées du projet.



Lors de la phase d'exploration, 3 ateliers se sont tenus avec l'équipe jeunesse les 18 et 27 Novembre ainsi que le 17 Décembre 2025.



18 Novembre 2025 : Interconnaissance et présentation de la démarche. Les objectifs étaient ici de faire connaissance :

- o Echanges sur leurs environnements de travail,
- o Conversations sur leurs observations sur le public jeunesse (enjeux, besoins, attentes, problématiques) et la participation de ce dernier dans la vie locale,
- o Co construction du cadre de coopération.



27 Novembre 2025 : Échanges réflexifs sur leurs réalités de travail au travers :

- o Les difficultés de construction d'un projet jeunesse partagé avec les parties prenantes de la commune,
- o Les difficultés avec les différentes fonctions qui composent leurs activités professionnelles,
- o L'articulation entre les différentes fonctions qui composent leurs activités professionnelles,
- o La façon dont l'équipe perçoit sa place dans la politique globale de la commune.



17 Décembre 2025 : Atelier Aller-vers et Jeunes dits "invisibles":

- o Travail sur les représentations de ces notions,
- o Stabilisation de la définition des notions,
- o Projections sur expérimentations d'actions aller-vers.

 **Bilan**

L'intervention proposée à Laillé semble avoir convaincu les actrices impliquées en cette fin d'année 2025. Les temps de reformulation de la commande initiale et de construction du cadre de coopération ont permis de révéler des besoins en matière de réflexivité des pratiques professionnelles et susciter des envies d'expérimentation. La volonté d'impliquer les jeunes dans toutes les phases de tous projets se trouve renforcée par l'étalement proposé.

Le cadre de la recherche action amène une nécessaire adaptabilité dans sa mise en œuvre. Le report de près de 6 mois de l'agrandissement de la Maison des jeunes de Laillé peut en témoigner. Les différentes parties prenantes, et l'équipe d'appui en particulier, ont dû modifier les contenus des rencontres et allonger la durée de l'intervention prévue initialement.