



# RAPPORT D'ACTIVITÉ

## ANNÉE 2025



# Dispositif O2R

Offre de Repérage et de Remobilisation

<b>PRESENTATION DE L'ASSOCIATION, DU POLE ET DU SERVICE</b>		<b>3</b>
<b>1.</b>	<b>PRESENTATION DE L'ASSOCIATION SEA 35</b>	<b>3</b>
A.	QUELQUES ELEMENTS CHIFFRES AU 31.12.2025 :	3
B.	LES REALISATIONS ASSOCIATIVES 2025 : DES DYNAMIQUES DE FUSION A L'ŒUVRE	3
<b>2.</b>	<b>PRESENTATION DU POLE ET DU SERVICE</b>	<b>4</b>
A.	LE POLE	4
B.	LE SERVICE	4
<b>SYNTHESE DU RAPPORT D'ACTIVITES</b>		<b>4</b>
<b>1.</b>	<b>SYNTHESE DES PRINCIPAUX POINTS A RETENIR DU RAPPORT D'ACTIVITES</b>	<b>4</b>
<b>2.</b>	<b>LES CHIFFRES CLES DU SERVICE</b>	<b>5</b>
<b>L'ACTIVITE 2025 DU SERVICE</b>		<b>5</b>
<b>1.</b>	<b>DEROULE DE L'ACCOMPAGNEMENT</b>	<b>5</b>
<b>2.</b>	<b>OBJECTIFS FIXES ET LEUR REALISATION</b>	<b>5</b>
<b>3.</b>	<b>CHIFFRES CLES</b>	<b>6</b>
<b>4.</b>	<b>CONTEXTE ET PREMIERS CONSTATS</b>	<b>7</b>
<b>5.</b>	<b>PERMANENCES ET AUTRES ACTIONS D'ALLER-VERS</b>	<b>7</b>
<b>6.</b>	<b>REUSSITES ET PERSPECTIVES</b>	<b>8</b>

### 1. PRESENTATION DE L'ASSOCIATION SEA 35

**Notre mission :** L'association s'est fixé comme objectif d'agir pour la protection des enfants, adolescents et adultes en difficulté, particulièrement auprès de ceux qui souffrent dans leur milieu de vie d'inadaptations, de handicaps ou d'exclusions.

**Nos valeurs :** Articulée sur les politiques sociales dans leurs dimensions territoriales et nationales, la SEA35 ne réduit pas son action à un rôle d'opérateur, mais vise une mise en œuvre croisant les regards entre public accueilli et/ou accompagné, professionnels et bénévoles, pour :

- ➔ Prévenir et protéger toute personne en difficulté et faciliter sa promotion ;
- ➔ Observer et comprendre les phénomènes sociaux pour construire les réponses adaptées ;
- ➔ Participer à la coordination de ceux qui agissent sur les problèmes sociaux ;
- ➔ Faciliter les débats qui articulent la dimension technique et la dimension militante ;
- ➔ Inscrire chacun dans une contribution sociale collective en complément de la dimension individuelle.

#### A. QUELQUES ELEMENTS CHIFFRES AU 31.12.2025 :

- 284 salarié.es en CDI au 31/12 représentant 270,10 ETP
- Budget 2025 : 19,2 M€
- 11 administrateur.rices bénévoles au Conseil d'Administration
- 1 bénévole d'intervention

#### B. LES REALISATIONS ASSOCIATIVES 2025 : DES DYNAMIQUES DE FUSION A L'ŒUVRE

---

##### FUSION ADSEA 22 / SEA 35

Depuis 2021, l'ADSEA 22 et la SEA 35, ont engagé un processus de réflexion à la demande de l'ADSEA 22 visant une fusion absorption de l'ADSEA 22 par la SEA 35. A l'appui d'un projet de traité de fusion réalisé avec l'accompagnement d'un cabinet externe, de nombreux échanges ont été menés entre les associations, le Conseil Départemental 22 et la PJJ. Après un mandat de gestion de 6 mois, les assemblées générales de juin 2025 ont approuvé le traité de fusion, pour une fusion effective depuis le 1<sup>er</sup> juillet 2025. Les services du SIE, du SEVAD et d'administration ad'hoc ont rejoint le Pôle Milieu Ouvert.

---

##### ASFAD-SEA35 : LA NAISSANCE D'ALTERA, LES SOLIDARITES COMME ENGAGEMENT

Depuis 2022, l'Asfad est engagée dans un projet de fusion avec la SEA35. En fidélité avec leurs histoires, l'objectif de cette fusion est de renforcer les actions des deux associations, au service de la promotion des droits, de l'inclusion et de l'émancipation. L'année 2025 a été l'occasion de plusieurs temps de travail en commun pour construire les bases du projet associatif d'Altera, et de renforcer les coopérations entre les services.

La fusion aura lieu le 1<sup>er</sup> juillet 2026.

*« L'association « Altera » est une association de solidarité à but non lucratif, laïque, humaniste, féministe, militante qui promeut les droits et favorise l'inclusion et l'émancipation de toutes et tous, enfants et adultes.*

*Implantée en Bretagne, l'association « Altera » agit dans le cadre de l'économie sociale et solidaire. »*

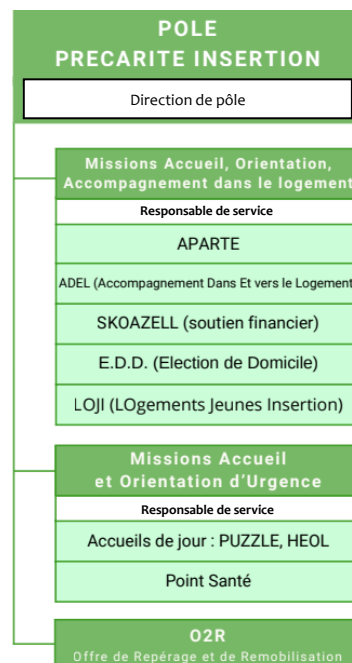
## 2. PRESENTATION DU POLE ET DU SERVICE

### A. LE POLE

Le Pôle Précarité Insertion (PPI) offre des services diversifiés aux personnes en situation de grande précarité et/ou de détresse sociale. Au travers de ses 9 dispositifs, il propose accueil, information, orientation, hébergement d'urgence ou temporaire, accompagnement social personnalisé et soutien à l'accès aux droits.

Le Pôle Précarité Insertion est composé de :

- **SKOAZELL** : instructions d'aides financières et orientations
- **L'ÉLECTION DE DOMICILE** : mise à disposition d'une adresse et réception/distribution du courrier
- **PUZZLE** : accueil de jour pour personnes majeures
- **HEOL** : accueil de jour pour familles et femmes isolées
- **POINT SANTE** : adossé à chaque accueil de jour
- **APPARTE** : hébergement d'urgence en diffus (39 places)
- **LOJI** : hébergement temporaire et accompagnement social (17 places)
- **ADEL** : accompagnement vers et dans le logement (36 places)
- **O2R** : offre de repérage et de remobilisation



### B. LE SERVICE

Le dispositif O2R est né dans le cadre de la loi plein emploi. Il est porté par un consortium local : ARASS (Tremenadenn), We Ker, Asfad et SEA 35, sur les territoires de Rennes Métropole et du Pays de Brocéliande :

- l'ARASS et We Ker interviennent sur le public de moins de 26 ans
- l'ASFAD et la SEA35 sur le public de plus de 26 ans

Trois professionnels constituent l'équipe terrain +26 ans : un professionnel de la SEA35 et deux professionnelles de l'Asfad. Ces professionnels travaillent comme une même équipe assurant ainsi une grande fluidité dans les parcours. En effet le professionnel de la SEA35 est principalement positionné sur la phase de repérage, tandis que pour les professionnelles de l'Asfad une d'entre elles est présente sur toutes les phases et l'autre est principalement mobilisée sur la phase d'accompagnement.

## SYNTHESE DU RAPPORT D'ACTIVITES

### 1. SYNTHESE DES PRINCIPAUX POINTS A RETENIR DU RAPPORT D'ACTIVITES

L'O2R est un dispositif de repérage et de remobilisation destiné à accompagner les publics éloignés de l'emploi. L'objectif est de les remobiliser sur le sujet de l'insertion professionnelle ou de la formation, les inscrire ou les réinscrire dans une logique de parcours d'insertion et réintégrer le droit commun.

## 2. LES CHIFFRES CLES DU SERVICE

Nombre de personnes accueillies sur l'année	75
Nb d'ETP dans le service	2,7 TS sur le terrain

## L'ACTIVITE 2025 DU SERVICE

### 1. DEROULE DE L'ACCOMPAGNEMENT

L'accompagnement s'organise en différentes phases comme suit :

La phase de repérage : prise de contact, diagnostic, lien avec les partenaires, accompagnement dans les premières démarches (administratives notamment). Instauration de la relation de confiance.

La phase de remobilisation : signature du contrat d'engagement, travail sur les freins : santé, mobilité, logement, modes de garde...

La phase d'accompagnement :

En fonction des profils : inscription France Travail, travail sur le projet professionnel, visites SIAE/EA, période d'immersion en entreprise, participation à des informations collectives pour des formations...

Pour tous : un accompagnement individuel avec des propositions de temps collectifs. Organisation de rencontres tripartites avec le référent de parcours du réseau pour l'emploi (conseiller France Travail, référent RSA...) ou du médico-social (référent SAVS par exemple) pour garantir une continuité de parcours.

L'accompagnement proposé dans le cadre d'O2R est intensif. A partir de la signature du contrat les professionnels ont au minimum un contact par semaine avec chaque bénéficiaire et l'accompagnement peut durer jusqu'à 9 mois.

Les sujets travaillés avec la personne dépendent de ses envies et besoins formulés.

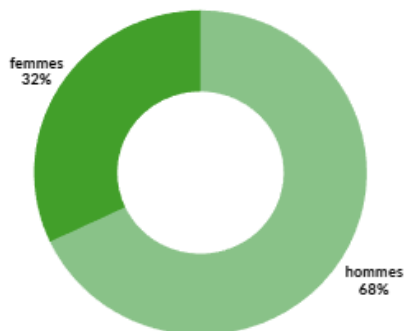
Un des objectifs est d'assurer un relais solide à la sortie afin que la dynamique qui aura été lancée ou relancée sur O2R puisse perdurer et que le parcours puisse continuer pour atteindre l'emploi.

### 2. OBJECTIFS FIXES ET LEUR REALISATION

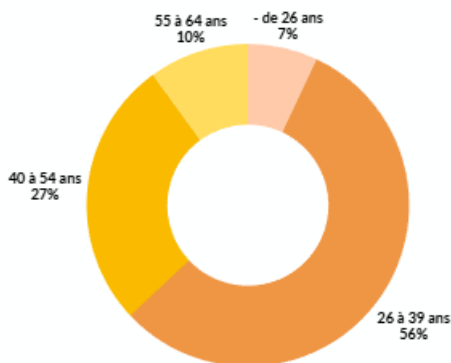
	Repérage	Remobilisation	Accompagnement socio-professionnel
Objectifs	90	60	60
Réalisé	75 (soit 83 %)	27 (soit 45 %)	14 (soit 23 %)

### 3. CHIFFRES CLES

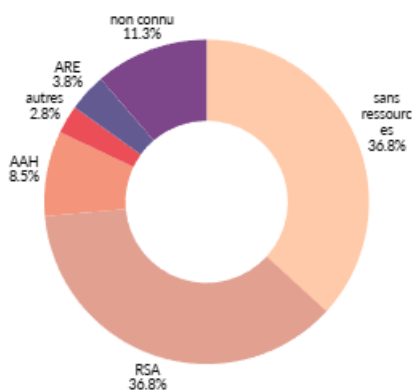
Proportion femmes/hommes



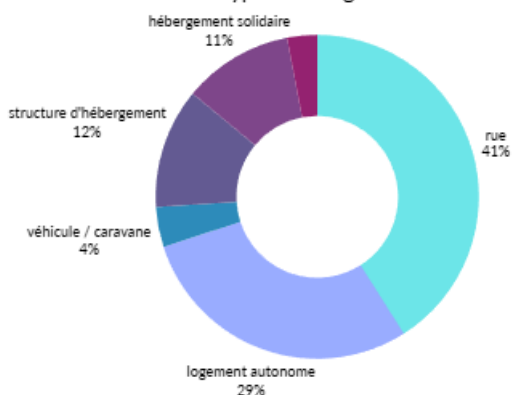
Tranches d'âges



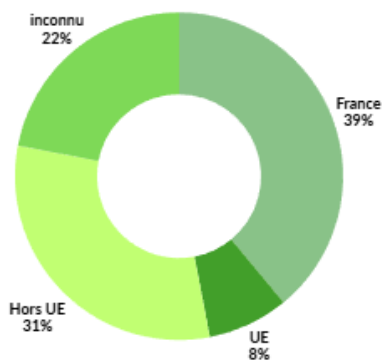
Ressources



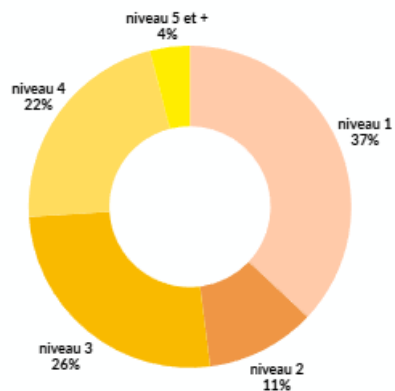
Type d'hébergement



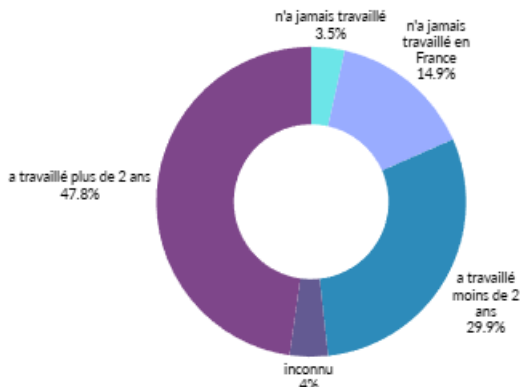
Origine



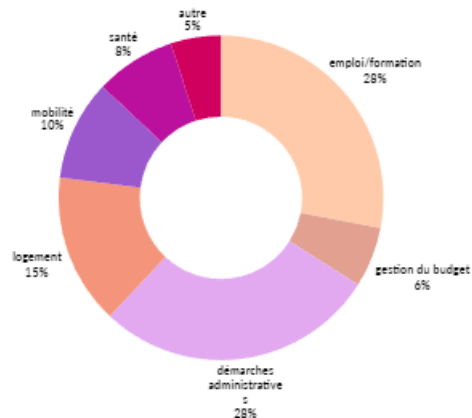
Niveau de formation



Expérience professionnelle



Part de chaque thématique dans les accompagnements



## 4. CONTEXTE ET PREMIERS CONSTATS

### Contexte :

- Année de lancement du dispositif
- Rencontre des partenaires pour présenter le dispositif et s'intégrer à l'environnement d'acteurs déjà existants
- Priorisation des actions d'aller-vers pour toucher les publics les plus éloignés : 65% des repérages via ces actions (permanences sur des lieux ressources, maraudes)

### Premiers constats :

- 71% des personnes accompagnées n'ont pas de logement stable, dont 48% qui vivent à la rue, en squat ou dans leur véhicule. Se projeter sur l'insertion professionnelle dans ces conditions est un défi, les démarches quotidiennes liées aux besoins primaires occupant beaucoup de temps (accès à l'hygiène et à l'alimentation).
- Publics difficiles à mobiliser (très grande précarité, défiance envers les institutions) et cela peut prendre plusieurs mois avant de créer une accroche. Bien investir la phase de repérage est primordial afin de permettre une entrée dans le dispositif.
- Souvent un gros travail autour des documents administratifs : pas de CNI, de déclaration d'impôts, de compte bancaire, dettes, pas de téléphone portable. Ces démarches sont très chronophages car elles sont le plus souvent faites avec les personnes mais cette étape est indispensable pour permettre la suite du parcours.

Malgré des freins très concrets les personnes qui entrent en remobilisation puis en accompagnement se mobilisent largement et l'équipe voit la réelle plus-value d'un dispositif qui permet autant d'aller-vers et d'aller-avec.

## 5. PERMANENCES ET AUTRES ACTIONS D'ALLER-VERS

### Permanences :

- Une permanence hebdomadaire se tient à l'accueil de jour Puzzle, qui est maintenant bien identifiée.
- Des permanences ont été réalisées au Bâtiment à Modeler et au Secours Catholique, sur un rythme différent.
- Nous avons ciblé des lieux ressources pour les publics très éloignés, cela permet de les rencontrer, de se revoir régulièrement pour consolider les liens et faire avancer les accompagnements.

### Maraudes :

Plusieurs maraudes ont été réalisées avec les équipes bénévoles de La Cloche, L'Ordre de Malte ainsi que la Croix Rouge. Elles permettent d'aller à la rencontre d'un public encore plus éloigné et qui bien souvent ne fréquente pas ou plus les lieux ressources.

### Autres actions d'aller-vers :

Les professionnel.les sont en lien très régulièrement avec Le restaurant social Leperdit, Cœurs Résistants et Territoire Zéro Chômeur de Longue Durée sur le Blosne, soit en effectuant des passages ponctuels pour aller à la rencontre des usagers, soit pour répondre à des sollicitations de professionnel.les et/ou des bénévoles dans le cadre d'un co-accompagnement ou de l'identification de potentiels bénéficiaires.

## 6. REUSSITES ET PERSPECTIVES

### Réussites :

- Le dispositif est de mieux en mieux identifié sur le territoire et des structures identifient des personnes qui pourraient bénéficier de notre accompagnement.
- Les personnes accompagnées deviennent « ambassadrices » du dispositif en en parlant dans leur entourage et en nous présentant des personnes qui souhaiteraient être accompagnées.
- Les liens avec les partenaires sont de très bonne qualité, qu'il s'agisse des lieux de repérage, des intervenants dans le cadre d'ateliers de remobilisation, ou de partenaires mobilisés pour la prise de relais (France Travail, référents sociaux...).
- Sentiment de l'équipe de permettre aux personnes accompagnées de se (re)saisir de leurs parcours d'insertion.
- 26 ateliers et visites d'entreprises ont été animés (par des professionnels de o2r ou par des partenaires extérieurs) et ont donné lieu à 71 participations. Thématiques : construction de jardinière en palettes, théâtre, musique, radio, santé, « qu'est-ce que l'IAE », les codes professionnels, visite de Prélude et de La Station.
- Une première sortie positive réalisée : fin d'accompagnement et en formation, avec un projet professionnel construit. D'autres sorties à venir.

### Actions en cours :

- Développement et diversification des lieux de repérage.
- Consolidation de l'écosystème de partenaires pour travailler la sortie du dispositif.