



RAPPORT D'ACTIVITÉ ANNÉE 2025



PUZZLE
Accueil de jour

TABLE DES MATIERES

PARTIE I : PRESENTATION DE L'ASSOCIATION, DU POLE ET DU SERVICE	3
1. PRESENTATION DE L'ASSOCIATION SEA 35	3
A. QUELQUES ELEMENTS CHIFFRES AU 31.12.2025 :	3
B. LES REALISATIONS ASSOCIATIVES 2025 : DES DYNAMIQUES DE FUSION A L'ŒUVRE	3
2. PRESENTATION DU POLE ET DU SERVICE	4
PARTIE II : SYNTHÈSE DU RAPPORT D'ACTIVITES	5
1. SYNTHÈSE DES PRINCIPAUX POINTS A RETENIR DU RAPPORT D'ACTIVITES	5
2. LES CHIFFRES CLES DU SERVICE	5
PARTIE III : L'ACTIVITE DE L'ANNEE 2025	6
1. LE PUBLIC : DES PERSONNES MAJEURES SANS DOMICILE FIXE	6
A. TYPOLOGIE	6
B. FREQUENTATION	7
C. UTILISATION DES SERVICES HYGIENE	7
2. DES LOCAUX RENOVES POUR RENFORCER LA QUALITE DE L'ACCUEIL	8
3. PARTENARIAT	9
4. ACTIONS COLLECTIVES	10
CONCLUSION ET PERSPECTIVES POUR 2026	11

1. PRESENTATION DE L'ASSOCIATION SEA 35

Notre mission : L'association s'est fixé comme objectif d'agir pour la protection des enfants, adolescents et adultes en difficulté, particulièrement auprès de ceux qui souffrent dans leur milieu de vie d'inadaptations, de handicaps ou d'exclusions.

Nos valeurs : Articulée sur les politiques sociales dans leurs dimensions territoriales et nationales, la SEA35 ne réduit pas son action à un rôle d'opérateur, mais vise une mise en œuvre croisant les regards entre public accueilli et/ou accompagné, professionnels et bénévoles, pour :

- ➔ Prévenir et protéger toute personne en difficulté et faciliter sa promotion ;
- ➔ Observer et comprendre les phénomènes sociaux pour construire les réponses adaptées ;
- ➔ Participer à la coordination de ceux qui agissent sur les problèmes sociaux ;
- ➔ Faciliter les débats qui articulent la dimension technique et la dimension militante ;
- ➔ Inscrire chacun dans une contribution sociale collective en complément de la dimension individuelle.

A. QUELQUES ELEMENTS CHIFFRES AU 31.12.2025 :

- 284 salarié.es en CDI au 31/12 représentant 270,10 ETP
- Budget 2025 : 19,2 M€
- 11 administrateur.rices bénévoles au Conseil d'Administration
- 1 bénévole d'intervention

B. LES REALISATIONS ASSOCIATIVES 2025 : DES DYNAMIQUES DE FUSION A L'ŒUVRE

FUSION ADSEA 22 / SEA 35

Depuis 2021, l'ADSEA 22 et la SEA 35, ont engagé un processus de réflexion à la demande de l'ADSEA 22 visant une fusion absorption de l'ADSEA 22 par la SEA 35. A l'appui d'un projet de traité de fusion réalisé avec l'accompagnement d'un cabinet externe, de nombreux échanges ont été menés entre les associations, le Conseil Départemental 22 et la PJJ. Après un mandat de gestion de 6 mois, les assemblées générales de juin 2025 ont approuvé le traité de fusion, pour une fusion effective depuis le 1^{er} juillet 2025. Les services du SIE, du SEVAD et d'administration ad'hoc ont rejoint le Pôle Milieu Ouvert.

ASFAD-SEA35 : LA NAISSANCE D'ALTERA, LES SOLIDARITES COMME ENGAGEMENT

Depuis 2022, l'Asfad est engagée dans un projet de fusion avec la SEA35. En fidélité avec leurs histoires, l'objectif de cette fusion est de renforcer les actions des deux associations, au service de la promotion des droits, de l'inclusion et de l'émancipation. L'année 2025 a été l'occasion de plusieurs temps de travail en commun pour construire les bases du projet associatif d'Altera, et de renforcer les coopérations entre les services.

La fusion aura lieu le 1^{er} juillet 2026.

« L'association « Altera » est une association de solidarité à but non lucratif, laïque, humaniste, féministe, militante qui promeut les droits et favorise l'inclusion et l'émancipation de toutes et tous, enfants et adultes. Implantée en Bretagne, l'association « Altera » agit dans le cadre de l'économie sociale et solidaire. »

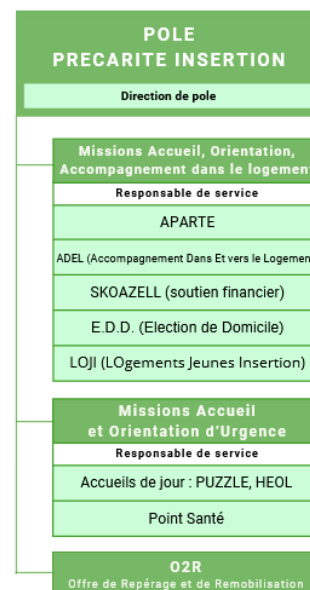
2. PRESENTATION DU POLE ET DU SERVICE

LE POLE

Le Pôle Précarité Insertion (PPI) offre des services diversifiés aux personnes en situation de grande précarité et/ou de détresse sociale. Au travers de ses 9 dispositifs, il propose accueil, information, orientation, hébergement d'urgence ou temporaire, accompagnement social personnalisé et soutien à l'accès aux droits.

Le Pôle Précarité Insertion est composé de :

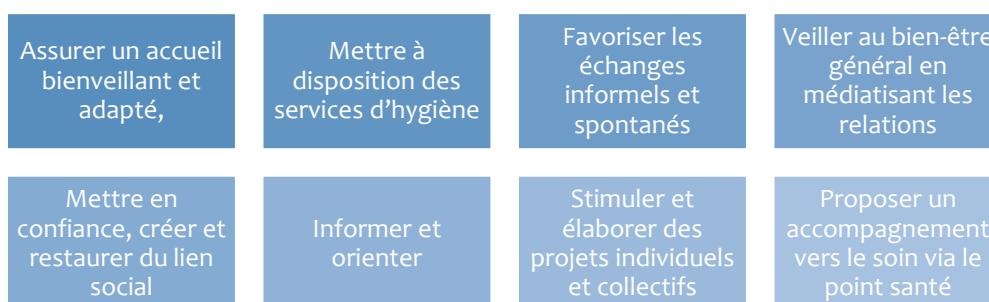
- **SKOAZELL** : instructions d'aides financières et orientations
- **L'ÉLECTION DE DOMICILE** : mise à disposition d'une adresse et réception/distribution du courrier
- **PUZZLE** : accueil de jour pour personnes majeures
- **HEOL** : accueil de jour pour familles et femmes isolées
- **POINT SANTE** : adossé à chaque accueil de jour
- **APPARTE** : hébergement d'urgence en diffus (39 places)
- **LOJI** : hébergement temporaire et accompagnement social (17 places)
- **ADEL** : accompagnement vers et dans le logement (36 places)
- **O2R** : offre de repérage et de remobilisation



LE SERVICE

Ouvert le 11 juillet 2000, à l'initiative d'un ancien de la rue, Puzzle est un accueil de jour anonyme et inconditionnel pour personnes majeures sans domicile fixe. Il a pour mission d'accueillir dans l'anonymat, d'informer, de proposer des orientations aux personnes accueillies et de permettre un accès facilité à des services d'hygiène et de soin. C'est un lieu d'accueil informel et convivial permettant aux personnes de se ressourcer.

Fondé sur les principes de « l'aller-vers » et de la libre adhésion, Puzzle est un lieu d'accueil dit à « bas-seuil d'exigences » : les personnes n'ont pas à fournir de justificatif ou à adhérer à un accompagnement pour entrer dans les lieux. Deux règles sont posées : le respect du lieu et des personnes, ainsi qu'une interdiction d'y consommer des produits psychotropes.



Puzzle est ouvert en 365 jours, intégrant les week-ends et jours fériés.

- ➔ D'avril à novembre : 6 après-midi/semaines
- ➔ De décembre à mars (trêve hivernale) : 6 journées/semaine

Fermeture au public le mardi, journée dédiée aux réunions d'équipe et rencontres institutionnelles.

En semaine, l'accueil des personnes est réalisé par une équipe éducative de trois personnes soutenue.s par une équipe infirmière par le biais du Point Santé. Le week-end, l'ouverture est assurée par deux professionnel.le.s éducatif.ve.s.

1. SYNTHÈSE DES PRINCIPAUX POINTS À RETENIR DU RAPPORT D'ACTIVITÉS

En 2025, l'accueil de jour Puzzle a connu une évolution significative, retrouvant une dynamique solide après son emménagement dans ses locaux d'origine réhabilités et confirmant son rôle central auprès des personnes en grande précarité.

Avec plus de 1 600 personnes différentes accueillies et près de 14 000 passages, le lieu s'impose comme un espace indispensable d'hygiène, de répit et de soutien. La diversité et la vulnérabilité du public, majoritairement masculin et souvent en rupture, rappellent l'importance d'un accueil inconditionnel capable de restaurer la dignité, de recréer du lien et d'orienter vers les dispositifs adaptés, dans un contexte local marqué par la saturation de l'hébergement d'urgence.

L'année a également été rythmée par un maillage partenarial renforcé et par des actions collectives mobilisatrices (jardinage, course solidaire, ateliers artistiques, boîtes de Noël, sortie voile) qui ont favorisé la participation, la valorisation et la cohésion.

L'inauguration du nouveau site symbolise ce renouveau et ouvre la voie à de nouvelles perspectives, notamment avec l'intégration en 2026 de deux postes dédiés à la veille sociale, destinés à fluidifier les parcours et à renforcer la coordination avec les partenaires de l'accompagnement et notamment l'antenne SIAO 35.

2. LES CHIFFRES CLES DU SERVICE

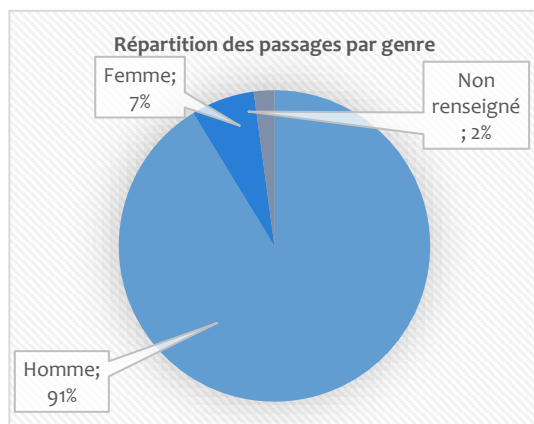
Nombre de personnes accueillies sur l'année	1 636 personnes suivies sur l'année 13 676 passages individuels
Nb d'ETP dans le service	4,5 ETP (équipe commune PUZZLE/HEOL) (6,5 ETP entre de décembre à mars : trêve hivernale)
Typologie du public accueilli	<ul style="list-style-type: none"> ➔ 91 % hommes ➔ 7 % femmes ➔ NC : 2 %
Âges	<ul style="list-style-type: none"> ➔ 18-24 ans : 9,9 % ➔ 25- 44 : 49,6 % ➔ 45- 59 ans : 20 % ➔ 60 ans et + : 3,7 % ➔ NC : 16,8 %
Nombre de douches	6 233
Nombre de machines	1 184

1. LE PUBLIC : DES PERSONNES MAJEURES SANS DOMICILE FIXE

Le public accueilli à Puzzle présente une grande diversité de profils et de vulnérabilités, nécessitant un accueil attentif et adapté à des difficultés souvent psychiques, psychologiques ou relationnelles.

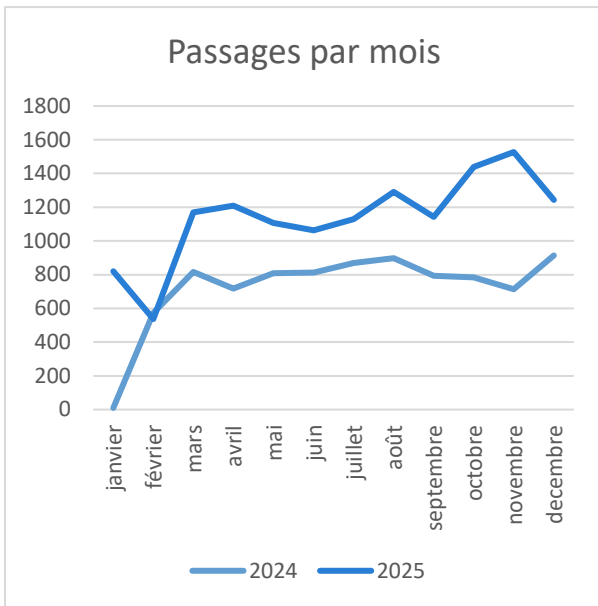
Publics accueillis	Vulnérabilités principales	Rôle de l'accueil de jour
Hommes isolés et marginalisés	Isolement, ruptures sociales, précarité économique, perte d'autonomie	Offrir un espace sécurisant, remobiliser, soutenir l'accès aux droits, recréer du lien social
Migrants en attente de régularisation	Instabilité administrative, angoisse, barrière linguistique, absence de réseau	Informers, orienter, rassurer, faciliter l'accès aux services essentiels
Jeunes originaires d'Afrique du Nord	Désillusion, rupture familiale, exposition aux violences/consommations	Proposer un lieu d'accroche, travailler la mise en sécurité
Femmes en errance	Insécurité, risques de violences, stratégies de protection, dépendance relationnelle	Garantir un espace sécurisé, accompagner individuellement, prévenir les violences
Jeunes femmes issues de l'ASE	Parcours de rupture, comportements à risques, absence de repères	Offrir un cadre contenant, prévenir les risques, soutenir l'accès aux soins et droits
Jeunes en errance récente	Sortie brutale du domicile/structure, méfiance institutionnelle, absence de projet	Proposer un premier lieu d'accroche, évaluer les besoins, orienter vers la prévention spécialisée
Personnes souffrant de troubles psychiatriques	Instabilité psychique, comportements imprévisibles, difficultés en collectivité	Offrir un cadre apaisant, maintenir le lien avec les soins. Médiatisation nécessaire des interactions avec le groupe.
Personnes à la rue depuis longtemps	Dégradation physique/psychique, addictions, ruptures multiples, fatigue chronique	Proposer un lieu de répit, travailler la réduction des risques, maintenir un lien social
Travailleurs pauvres	Revenus insuffisants, fatigue, instabilité résidentielle	Offrir un espace de repos, soutenir les démarches logement, prévenir l'épuisement

A. TYPOLOGIE



La fréquentation de Puzzle est très largement masculine, avec plus de 9 passages sur 10 réalisés par des hommes. Cette répartition s'explique en partie par l'orientation systématique des femmes vers Héol, structure spécifiquement dédiée aux femmes et aux familles, souvent perçue comme plus sécurisante et adaptée. La forte présence masculine à Puzzle peut également constituer un frein pour certaines femmes, limitant leur appropriation du lieu. Pour améliorer leur accueil, le nouveau site a intégré des espaces d'hygiène différenciés, permettant de mieux répondre à leurs besoins et de favoriser leur présence

B. FREQUENTATION



En 2025, l'accueil de jour Puzzle a enregistré 13 676 passages, contre 16 317 en 2023 et 8 739 en 2024. La forte baisse de 2024 s'explique par le déménagement temporaire, qui a rompu le lien avec une partie du public, notamment les personnes accompagnées de chiens ou présentant des troubles limitant leurs déplacements. L'année 2025 a été marquée par un retour progressif d'une importante fréquentation grâce à l'emménagement dans les locaux initiaux réhabilités. Plus accessibles, ils proposent également une offre d'accès à l'hygiène renforcée — huit douches contre une seule auparavant.

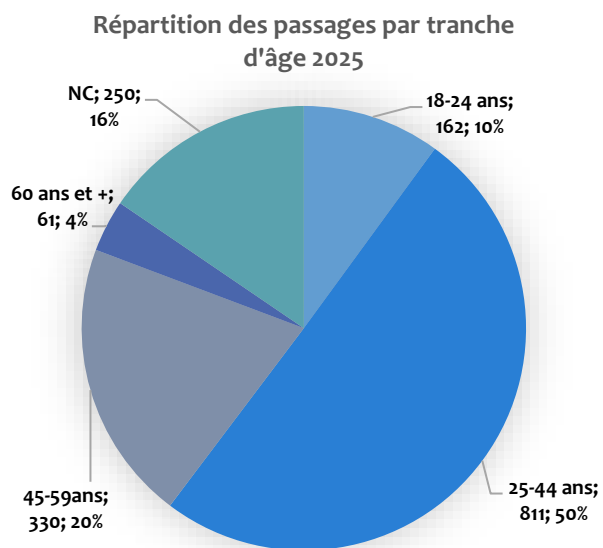
Ces évolutions témoignent d'une fréquentation globalement soutenue, dans un contexte d'aggravation de la précarité et de besoins fondamentaux toujours importants sur le territoire.

La répartition par tranches d'âge observée à Puzzle s'inscrit dans les tendances nationales. Les 25-44 ans, qui représentent 50 % des passages, constituent également la tranche la plus présente dans les accueils de jour au niveau national (ANSA/DGCS/DIHAL, 2021).

La part des 45-59 ans (20 %) confirme un vieillissement du public, phénomène également relevé dans les enquêtes sur les personnes sans domicile (INSEE, 2025).

Les 18-24 ans représentent 10 % des passages, cohérents avec l'augmentation des jeunes adultes en errance signalée dans les rapports nationaux (DIHAL, 2024).

Enfin, les 60 ans et plus restent minoritaires (4 %), mais comme au niveau national, ils présentent des vulnérabilités accrues liées au vieillissement accéléré et aux problématiques de santé (Fondation Pour le Logement, 2024)



C. UTILISATION DES SERVICES HYGIENE

L'accueil de jour Puzzle centre son action sur l'accès à l'hygiène, un besoin essentiel souvent impossible à satisfaire dans la rue. L'accès aux douches et à l'entretien du linge contribue à la santé, au bien-être et au maintien de la dignité, dimensions largement reconnues comme fondamentales dans les accueils de jour au niveau national (ANSA/DGCS/DIHAL, 2021).

En 2025, **6 233 douches** ont été réalisées, soit plus du double de 2024. Cette hausse s'explique par l'augmentation des capacités du nouveau site, désormais équipé de cinq douches pour les hommes et deux pour les femmes. L'entretien du linge a donné lieu à **1 184 utilisations**, grâce à une organisation renforcée (neuf créneaux par jour, dix-huit en période de trêve hivernale).

6233 Douches

Malgré trois lave-linge et trois sèche-linges professionnels, **337 demandes** n'ont pu être satisfaites, illustrant la forte pression sur l'accès à l'hygiène à Rennes. Cette situation rejoint les constats nationaux : l'offre en matière d'hygiène reste insuffisante au regard des besoins des personnes sans domicile (Fondation Pour le Logement, 2024), et les accueils de jour jouent un rôle central dans la réponse à ces besoins de base.

1184 Machines réalisées

Puzzle demeure aujourd'hui un lieu unique sur le territoire rennais pour ce type de service, soulignant l'importance de son action et la nécessité de développer des dispositifs complémentaires.

337 Machines refusées

2. DES LOCAUX RENOVES POUR RENFORCER LA QUALITE DE L'ACCUEIL

L'année 2025 constitue un véritable moment d'élan pour Puzzle, marqué par l'emménagement dans ses nouveaux locaux. Organisée le mardi 17 juin, l'inauguration a rassemblé professionnel.le.s, usager.e.s, partenaires, élu.e.s et riverain.e.s, illustrant la dynamique collective à l'œuvre. Cet événement a symbolisé l'aboutissement d'un projet structurant, visant à renforcer les capacités d'accueil et d'accompagnement des publics les plus vulnérables.

Ce Puzzle rénové met à disposition plusieurs espaces complémentaires permettant de répondre aux besoins essentiels des personnes accueillies :

- **Cour extérieure** : espace de repos, elle permet l'accès à un espace fumeur. Trois chenils sont disponibles, mais les chiens peuvent également rester en liberté dans la cour, sous la surveillance de leur propriétaire. Les parterres sont le fruit d'un travail qui a réuni des professionnel.le.s et des usager.e.s, en collaboration avec le service de prévention spécialisée du Relais.
- **Espace accueil** : premier espace de rencontre en usager.e.s et professionnel.le.s, cet espace est composé d'une borne permettant le recueil des informations nécessaires à l'arrivée (besoins spécifiques d'accompagnement, de produits d'hygiène, inscription pour laver le linge...).
- **Pièce commune** : aménagée avec tables, chaises, micro-ondes, fauteuils, livres et prises électriques, elle constitue un lieu de repos, de convivialité et de socialisation.
- **Buanderie** : équipée de trois machines à laver et trois sèche-linges professionnels, elle permet aux personnes d'entretenir leur linge.
- **Espace hygiène femmes** : composé de deux lavabos, une toilette et deux douches, il offre un espace sécurisant pour les femmes.
- **Espace hygiène hommes** : composé de deux lavabos et deux toilettes, il compte désormais cinq douches.
- **Espace douche PMR** : adapté aux personnes à mobilité réduite, il soutient l'accueil inconditionnel.
- **Bureau d'entretien** : utilisé par les professionnels et les partenaires, il permet de mener des entretiens individuels dans un cadre confidentiel.

À ces espaces s'ajoute **le Point Santé**, dédié aux interventions de prévention, d'information et d'accompagnement autour des questions de santé.

Au-delà de l'accès à l'hygiène, Puzzle a pour mission d'aller vers les personnes afin d'identifier leurs besoins et de proposer des réponses adaptées (information, orientation...). **Lors d'une première venue, les lieux et les règles sont donc présentés**, une boisson chaude est proposée et un premier échange peut s'engager. **L'équipe reste disponible tout au long de la présence de la personne**, dont la plupart vivent des situations d'exclusion sociale, familiale ou professionnelle. L'écoute et l'observation permettent d'apporter un soutien, de motiver et d'orienter vers les services compétents. Les travailleurs sociaux animent également le lieu et peuvent proposer des temps collectifs, notamment autour du jeu.

3. PARTENARIAT

L'accueil de jour Puzzle s'appuie sur un réseau solide de partenaires médico-sociaux dont les permanences sur site permettent d'offrir un accompagnement global, accessible et adapté à un public souvent éloigné des dispositifs classiques. Ce maillage facilite l'accès aux soins, aux droits, à la santé mentale, à la réduction des risques et à l'insertion.

Partenaire	Mission principale	Fréquence de présence	Pertinence pour le public
Équipe Mobile Psychiatrie Précarité	Repérage, prévention, soutien en santé mentale	1 jeudi après-midi sur 2	Accès facilité à un suivi psychiatrique pour un public en souffrance psychique ou en rupture
We Ker – “Sortir de la rue”	Accompagnement des jeunes 18-30 ans vers l'insertion sociale et professionnelle	1 mercredi après-midi sur 2	Mobilisation de jeunes en errance, souvent éloignés des institutions
CSAPA	Accompagnement addictions (avec ou sans substance)	Tous les jeudis après-midi	Réduction des risques, soutien individualisé, accès à un professionnel spécialisé
Le Relais Centre-ville	Prévention spécialisée, création de lien, repérage	Au moins 1 fois par semaine	Présence de proximité, repérage des situations complexes, continuité éducative
Médecin du Point Santé	Consultations médicales, coordination avec les infirmières	1 jeudi après-midi sur 2	Accès direct à un médecin pour un public ayant peu recours aux soins
CAARUD / AIDES	Réduction des risques, matériel, dépistages TROD, prévention sexuelle	1 fois par trimestre	Accès à du matériel et à des dépistages pour des personnes consommatrices ou exposées
École de pédicurie – IFPEK	Soins de pédicurie réalisés par des étudiants encadrés	1 fois par mois (alternance Puzzle/Heol)	Réponse à un besoin majeur lié aux conditions de vie (marche, macération, blessures)
Gamelles Pleines	Soutien aux personnes via le lien avec l'animal	Interventions régulières	Prise en compte des animaux, souvent essentiels à l'équilibre des usagers

Ce réseau de permanences renforce considérablement la qualité de l'accompagnement proposé à Puzzle. Il permet de toucher un public qui, sans cette présence sur site, accéderait difficilement aux soins, aux droits ou aux dispositifs d'insertion. Cette complémentarité fait de Puzzle un lieu-ressource essentiel pour les personnes les plus précarisées du territoire.

Cette organisation permet d'assurer une information claire et fiable sur les droits, les démarches et les services disponibles. Beaucoup de personnes arrivent avec des situations complexes ou bloquées ; le travail consiste alors à clarifier les dispositifs, à rendre les informations accessibles et à permettre à chacun de retrouver des repères pour avancer.

L'orientation s'inscrit naturellement dans cette dynamique. À partir des besoins exprimés (urgence d'hébergement, accès aux soins, difficultés administratives), les professionnel.le.s de PUZZLE identifient les interlocuteurs pertinents, mobilisent les partenaires et facilitent les mises en lien. Lorsque cela est nécessaire, un accompagnement dans les premières démarches est proposé afin de limiter les ruptures et d'éviter les renoncements.

4. ACTIONS COLLECTIVES

L'année 2025 a été marquée par la mise en œuvre de 5 actions collectives impulsées par l'équipe de l'accueil de jour. Ces projets avaient pour objectif commun de **favoriser l'ouverture sur l'extérieur, la participation active des usagers et le renforcement du lien social, tout en proposant des expériences valorisantes et accessibles à des personnes en situation de grande précarité**. Plusieurs événements ont ainsi rythmé l'année :

- ➔ **Un projet de jardinage** (juin 2025), visant à l'aménagement d'un espace vert dans la cour de l'accueil de jour, en partenariat avec Rennes Métropole. Cette action a permis d'impliquer les usagers dans un projet concret, durable et visible au quotidien. Les riverains ont également été invités à prendre part à ce projet, permettant une dynamique collaborative.
- ➔ **Une sortie catamaran** (septembre 2025) avec l'association Émeraude Voile Solidaire, a offert aux participants une expérience exceptionnelle de découverte maritime.
- ➔ **La participation solidaire à la course Tout Rennes Court** (octobre 2025) a favorisé l'activité physique, la mobilisation collective et la valorisation des capacités des usagers. Des séances de sport ont été organisées en amont par les professionnel.le.s de l'accueil de jour pour préparer la course.
- ➔ **Une journée de découverte de l'art du graffiti** (octobre 2025), animée par le collectif artistique Roazhon Colors, s'est tenue dans la cour de Puzzle, permettant une approche ludique et accessible de l'expression artistique. Cette action est également venue soutenir l'appropriation des lieux par les usagers.
- ➔ **L'opération des boîtes solidaires de Noël**, (décembre 2025), en partenariat avec l'école publique de Vern sur Seiche, a permis la sensibilisation des élèves sur la situation des personnes en situation d'errance d'une part, et une mobilisation concrète grâce à la confection de cadeaux utiles (vêtements chauds, produits d'hygiène, livres et messages personnalisés) à destination des usagers de PUZZLE ;

En 2025, Puzzle s'est affirmé comme un repère indispensable pour les personnes en grande précarité, dans un **contexte local marqué par une saturation persistante de l'hébergement et une demande croissante de services essentiels**. Malgré des capacités limitées, l'accueil de jour a su maintenir un espace de répit, d'hygiène et d'écoute, accueillant 1 636 personnes et enregistrant près de 14 000 passages. L'augmentation très nette du recours aux douches et aux services de première nécessité témoigne à la fois de la pertinence des moyens renforcés et de l'ampleur des besoins non couverts sur le territoire. La diversité des profils rencontrés, majoritairement masculins et souvent marqués par des parcours de rupture, rappelle **l'importance d'un accueil inconditionnel capable de restaurer la dignité, de recréer du lien et de soutenir l'orientation vers les dispositifs adaptés**.

L'inauguration du nouvel accueil en juin 2025 a marqué un tournant positif, symbolisant la **mobilisation collective des équipes, des partenaires et des institutions autour d'un projet commun : offrir un lieu bas-seuil, accessible, humain et structurant**. Cette dynamique s'est traduite par un renforcement du maillage partenarial et par des actions collectives porteuses de cohésion, de valorisation et d'ouverture. **Puzzle a ainsi consolidé son rôle de point d'appui essentiel dans un paysage social sous tension, en maintenant un lien indispensable avec des personnes souvent éloignées des dispositifs de droit commun**.

Pour 2026, la transformation de 1,5 ETP travailleur social destiné à la veille sociale ouvre de nouvelles perspectives. **Cette mission, centrée sur des évaluations rapides, l'accès à l'information et l'orientation vers l'hébergement, permettra de fluidifier les parcours, d'éviter les ruptures et de renforcer l'accès au logement**. Déployée au sein d'un accueil bas-seuil, elle favorisera un **repérage précoce des besoins, une meilleure coordination interne et une prise en charge plus cohérente**. Cela se matérialisera par la réécriture du projet de service pour intégrer ces évolutions.

En s'appuyant sur cette nouvelle dynamique, Puzzle poursuivra sa vocation : offrir un accueil digne et sécurisant, soutenir les personnes dans leurs démarches et constituer une première passerelle vers un parcours d'insertion durable.